



BELLE
LIGHT
CONSTRUCTION
EQUIPMENT



Altrad-Belle.com

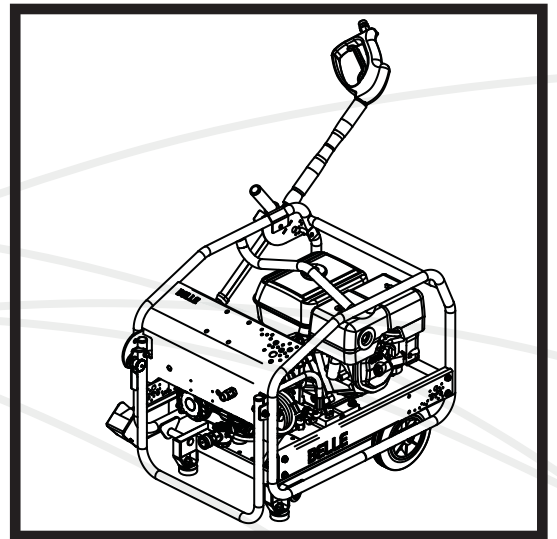
PWX & PWX E+ RANGE

GB Operators Manual

6

F Manuel De L'Opérateur

32



2

UKCA Declaration of Conformity

3 - 4

EC/EU Declaration of Conformity

Declaration Of Conformity (DOC)

We, **Altrad Belle, Sheen, Nr. Buxton, Derbyshire, SK17 0EU, GB** declare that the DoC is issued under our sole responsibility and belongs to the followings product(s):



PRODUCT TYPE

MODEL.....

SERIAL No.....

DATE OF MANUFACTURE

SOUND POWER LEVEL
MEASURED /

.....(GUARANTEED)

WEIGHT.....

Object of the Declaration:

Petrol/Diesel engine driven, heavy-duty, cold water, high pressure washers.

The object of the declaration described above is in conformity with the relevant **Statutory Requirements:**

- **2008 No. 1597** Supply of Machinery (Safety) Regulations 2008
- **2001 No. 1701** Noise Emission in the Environment by Equipment for use Outdoors Regulations 2001
- **2016 No. 1091** Electromagnetic Compatibility Regulations 2016
- **2012 No. 3032** The Restriction of the Use of Certain Hazardous Substances in Electrical and Electronic Equipment Regulations 2012

The following designated standards and technical specifications have been applied:

- **EN ISO 12100:2010** Safety of machinery
- **BS EN 1829-1:2021** High-pressure water jet machines. Safety requirements - Machines
- **ISO 3744:2010** Acoustics — Determination of sound power levels and sound energy levels of noise sources using sound pressure

Technical Files are held by **Mark Pickard** at the Altrad Belle address stated above:-

Place of Declaration:-

Sheen,
Nr. Buxton,
Derbyshire,
SK17 0EU,
UK

Date of Declaration:-

April 2026

Signed by:

Mark Pickard
Managing Director
On behalf of Altrad Belle
Sheen, Derbyshire, UK



EC Declaration Of Conformity (DOC)



We, **Altrad Belle, Sheen, Nr. Buxton, Derbyshire, SK17 0EU, GB** declare that the DoC is issued under our sole responsibility and belongs to the followings product(s):



PRODUCT TYPE

MODEL.....

SERIAL No.....

DATE OF MANUFACTURE

SOUND POWER LEVEL
MEASURED /
.....(GUARANTEED)

WEIGHT.....



Signed by:

Mark Pickard
Managing Director

On behalf of Altrad Belle, Sheen, Derbyshire, UK

Place of Declaration:-

Sheen, Nr. Buxton, Derbyshire, SK17 0EU, UK

Date of Declaration:-

April 2026

Object of the Declaration:

Petrol / diesel engine driven, or battery powered heavy-duty, cold water, high pressure washers.

The object of the declaration described above is in conformity with the relevant **Union Harmonisation Legislation:**

- **2006/42/EC** - New machinery directive - **2000/14/EC** - Noise - equipment for use outdoors

The following harmonised standards and technical specifications have been applied:

- **EN ISO 12100:2010** Safety of machinery
- **BS EN 1829-1:2021** High-pressure water jet machines. Safety requirements - Machines
- **ISO 3744:2010** Acoustics - Determination of sound power levels and sound energy levels of noise sources using sound pressure

Technical Files are held by **Armand Ternel** at the following address:-

Altrad Investment Authority SAS: 150 Rue Le Pérugin, 34000 Montpellier, France.



EU Declaration Of Conformity (DOC)



We, **Altrad Belle, Sheen, Nr. Buxton, Derbyshire, SK17 0EU, GB** declare that the DoC is issued under our sole responsibility and belongs to the followings product(s):



PRODUCT TYPE

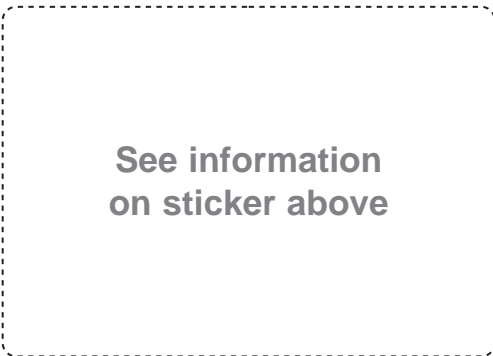
MODEL.....

SERIAL No.....

DATE OF MANUFACTURE

SOUND POWER LEVEL
MEASURED /
.....(GUARANTEED)

WEIGHT.....



Signed by:

Mark Pickard
Managing Director

On behalf of Altrad Belle, Sheen, Derbyshire, UK

Place of Declaration:-

Sheen, Nr. Buxton, Derbyshire, SK17 0EU, UK

Date of Declaration:-

April 2026

Object of the Declaration:

Petrol / diesel engine driven, or battery powered heavy-duty, cold water, high pressure washers.

The object of the declaration described above is in conformity with the relevant **Union Harmonisation Legislation:**

- **2014/30/EU** - EMC directive - **2011/65/EU** - Restriction of Hazardous Substances Directive

The following harmonised standards and technical specifications have been applied:

- **EN ISO 12100:2010** Safety of machinery
- **BS EN 1829-1:2021** High-pressure water jet machines. Safety requirements - Machines
- **ISO 3744:2010** Acoustics - Determination of sound power levels and sound energy levels of noise sources using sound pressure

Technical Files are held by **Armand Ternel** at the following address:-

Altrad Investment Authority SAS: 150 Rue Le Pérugin, 34000 Montpellier, France.

F

Déclaration CE de conformité (DdC)

F

Nous, **Altrad Belle, Sheen, Nr. Buxton, Derbyshire, SK17 0EU, GB** déclarons que la DdC est émise sous notre seule responsabilité et qu'elle appartient au(x) produit(s) suivants:



TYPE DE PRODUIT.....

MODÈLE

No DE SÉRIE.....

DATE DE FABRICATION.....

NIVEAU DE PUISSANCE
ACOUSTIQUE MESURÉ /
.....(GARANTI)

POIDS

Voir page 3
pour cette information

Signée par:

Mark Pickard
Directeur Général

Au nom de Altrad Belle, Sheen, Derbyshire, R.-U.

Lieu de la déclaration:-
Sheen, Nr. Buxton, Derbyshire, SK17 0EU, UK

Date de la déclaration:-
Avril 2026

Objet de la déclaration:

Nettoyeurs haute pression à eau froide et à moteur.

L'objet de la déclaration décrite ci-dessus est conforme à la **législation de l'Union européenne en matière d'harmonisation:**

- **2006/42/EC** - Directive relative aux machines

- **2000/14/CE** - Bruit - matériel pour utilisation en extérieur

Les normes et les spécifications techniques harmonisées suivantes ont été appliquées:

- **EN ISO 12100:2010** Sécurité des machines
- **BS EN 1829-1:2021** Machines à jet d'eau à haute pression. Exigences de sécurité - Machines
- **ISO 3744:2010** Acoustique - Détermination des niveaux de puissance acoustique et des niveaux d'énergie acoustique des sources de bruit en utilisant la pression acoustique

Les dossiers techniques sont détenus par **Armand Trenel** à l'adresse suivante:-

Altrad Investment Authority SAS: 150 Rue Le Pérugin, 34000 Montpellier, France.

F

Déclaration UE de conformité (DdC)

F

Nous, **Altrad Belle, Sheen, Nr. Buxton, Derbyshire, SK17 0EU, GB** déclarons que la DdC est émise sous notre seule responsabilité et qu'elle appartient au(x) produit(s) suivants:



TYPE DE PRODUIT.....

MODÈLE

No DE SÉRIE.....

DATE DE FABRICATION.....

NIVEAU DE PUISSANCE
ACOUSTIQUE MESURÉ /
.....(GARANTI)

POIDS

Voir page 3
pour cette information

Signée par:

Mark Pickard
Directeur Général

Au nom de Altrad Belle, Sheen, Derbyshire, R.-U.

Lieu de la déclaration:-
Sheen, Nr. Buxton, Derbyshire, SK17 0EU, UK

Date de la déclaration:-
Avril 2026

Objet de la déclaration:

Nettoyeurs haute pression à eau froide et à moteur.

L'objet de la déclaration décrite ci-dessus est conforme à la **législation de l'Union européenne en matière d'harmonisation:**

- **2014/30/EU** - Directive CEM

- **2011/65/UE** - Directive relative à la limitation de l'utilisation de certaines substances dangereuses

Les normes et les spécifications techniques harmonisées suivantes ont été appliquées:

- **EN ISO 12100:2010** Sécurité des machines
- **BS EN 1829-1:2021** Machines à jet d'eau à haute pression. Exigences de sécurité - Machines
- **ISO 3744:2010** Acoustique - Détermination des niveaux de puissance acoustique et des niveaux d'énergie acoustique des sources de bruit en utilisant la pression acoustique

Les dossiers techniques sont détenus par **Armand Trenel** à l'adresse suivante:-

Altrad Investment Authority SAS: 150 Rue Le Pérugin, 34000 Montpellier, France.



Contents

CONTENTS	PAGE NUMBER
UKCA DECLARATION OF CONFORMITY	2
CE/EU DECLARATION OF CONFORMITY	3
INTRODUCTION	7
WARNING	7
Serial Numbers	8
MACHINE DESCRIPTION	
General	8
Standard Operation	8
Danger Zone	8
Main Component Locations - PWX Petrol & Diesel	9
Main Component Locations - PWX 08/120E+	10
Power Unit Components	11
Battery Pack Components	11
Battery Charger	12
TECHNICAL DATA	
Static Dimensions	13
General Data	13
Batteries	14
Battery Charger	14
SAFETY INSTRUCTIONS	
General	15
Pre-Start Checks	15
Worksites	15
Prior to Operating the Machine	16
Operating the Machine	16
Fuel Safety	16
Oil and Lubricants	16
Battery Charger	17
Battery Pack	17 - 18
Transportation	18
During Maintenance	18
After Maintenance	18
Modifications & Replacement Parts	18
Risk Assessment	19
Safety Decals	20
OPERATING INSTRUCTIONS	
Pre-Operation	21
Hose Connection - High Pressure Outlet	21
Charging the Battery Pack	21
Inserting the Battery Pack into the Power Unit	22
Stopping the Power Unit	22
Starting the Power Unit	22
Adjusting the Speed	22
Stopping the Engine (<i>Honda</i>)	22
Starting the Engine (<i>Honda</i>)	22
Stopping the Engine (<i>Loncin</i>)	23
Starting the Engine (<i>Loncin</i>)	23
Stopping the Engine (<i>Yanmar</i>)	23
Starting the Engine (<i>Yanmar</i>)	23
Operating the Machine	24
Removing the Battery Pack from the Power Unit	24
Checking the Charge Level of the Battery Pack	24
STORAGE	25
SERVICE AND MAINTENANCE	
General	26
Maintenance Schedule	26
Cleaning	27
Troubleshooting Guide	28 - 29
Environment	29
WARRANTY	30
REPLACEMENT PARTS	30

The purpose of this publication is to enable the owner/operator to maintain and use the machine efficiently. If these instructions are followed carefully they will contribute to years of efficient and profitable operation of the machines in the true Altrad Belle tradition.

The variations in operating conditions make it impossible for the company to make comprehensive or definite statements in its publications regarding performance and methods of use of its machines, or to accept any liability for any loss or damage which may result from these statements, or from any errors or omissions.

When replacements are required, insist on genuine Altrad Belle parts, as extensive damage is liable to result from the use of inferior quality parts.

In accordance with the company's policy of continuous improvement to its machines, alteration to the specifications of machines may be made at any time without notice and the company accepts no responsibility for any discrepancies which may occur between the specifications of its machines and the descriptions thereof contained in this publications.

This manual has been written to include all factory fitted options and specifications for world-wide use, but this does not imply that all or any of these are included in the standard machine configuration. Therefore local Altrad Belle Dealer's must always be consulted about machine specifications.

This manual may not in part, or in whole, be copied, photocopied, reproduced, translated, or converted to any electronic or machine readable form without written consent of Altrad Belle.

Directives with regard to the notations.

Text in this manual to which special attention must be paid are shown in the following way:



CAUTION

The product can be at risk. The machine or yourself can be damaged or injured if procedures are not carried out in the correct way.



WARNING

The life of the operator can be at risk.

WARNING



WARNING

*Before you operate or carry out any maintenance on this tool **YOU MUST READ** and **STUDY** this manual.*

KNOW how to safely use the unit's controls and what you must do for safe maintenance. (NB Be sure that you know how to switch the machine off before you switch on, in case you get into difficulty.)

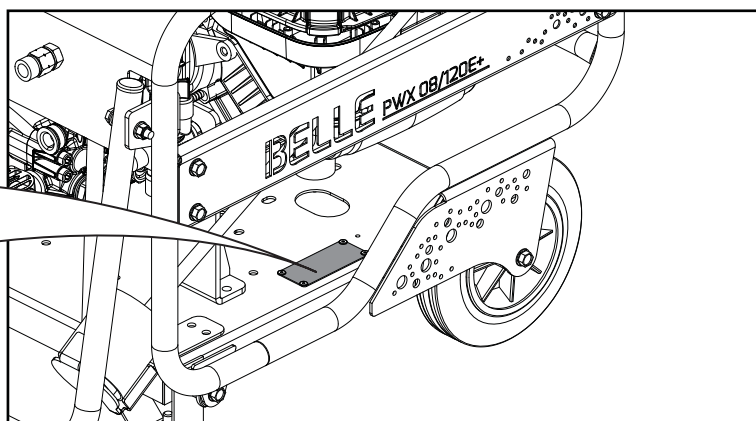
ALWAYS wear or use the proper safety items required for your personal protection. If you have **ANY QUESTIONS** about the safe use or maintenance of this unit, ASK YOUR SUPERVISOR OR CONTACT: **Altrad Belle (UK): +44 (0) 1298 84606**



Serial Numbers

ENSURE you make a note of the serial numbers of your tool and always quote them in any communication with Altrad Belle or one of our dealers.

A - MACHINE SERIAL NUMBER



Machine Description

GENERAL

The PWX range is a heavy-duty, robust, professional range of cold water, high-pressure, high-flow pressure washers specifically designed to satisfy demanding rental and hire applications.

STANDARD OPERATION

The machine is intended to be used in a variety of scenarios, in safe environmental conditions as described in this manual.

Any unauthorised modifications or attachments are prohibited. They may affect the performance and safety of the machine, potentially resulting in damage to the machine or injury to the operator.

Use of non-genuine replacement parts may also affect the performance and safety of the machine. potentially resulting in damage to the machine or injury to the operator.

DANGER ZONE

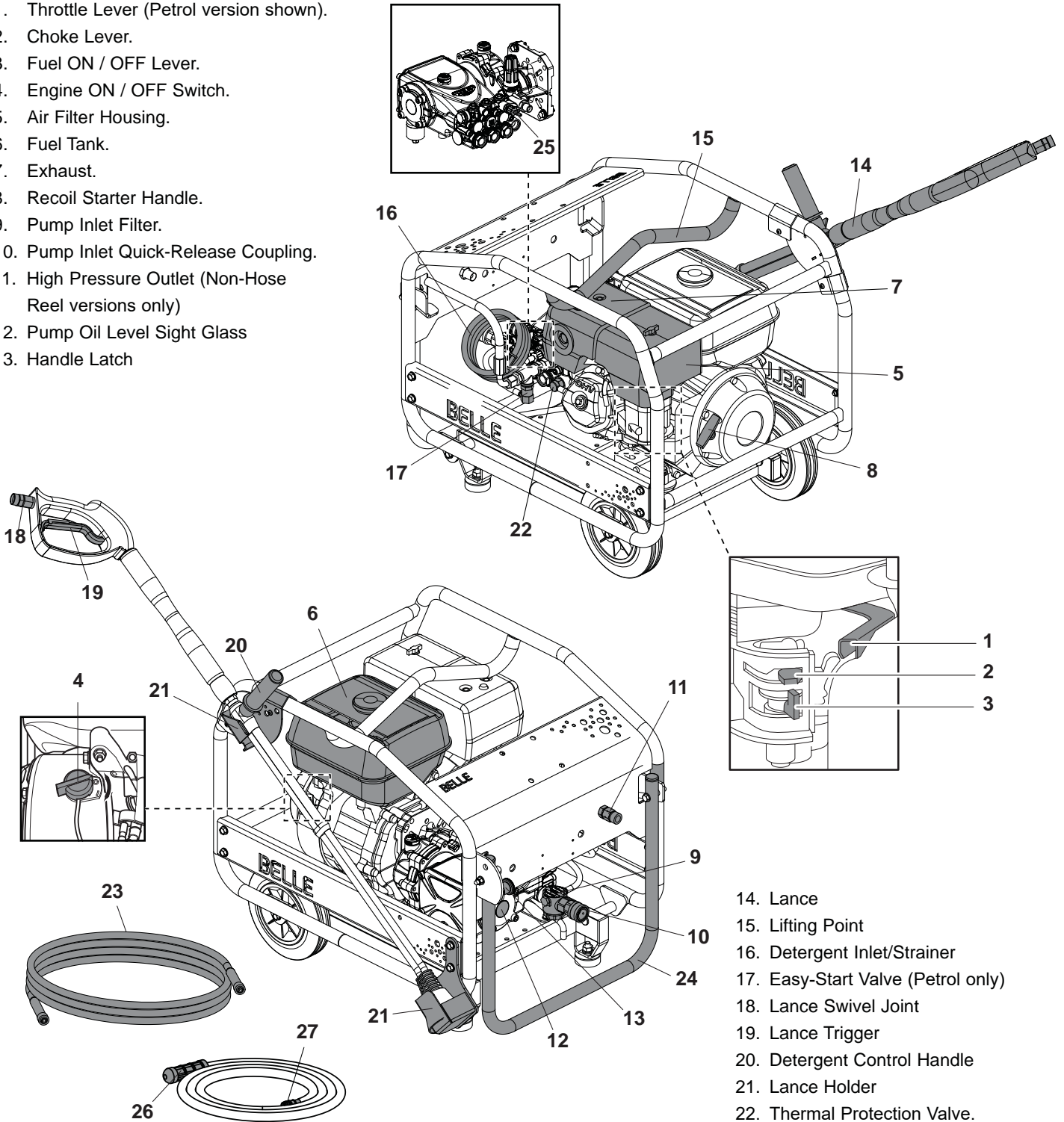
The danger zone is the area around the machine in which persons are endangered during standard operation as outlined above.

During operation of the machine, cordon off the work area and keep members of the public and unauthorized personnel at a safe distance away from the danger zone.

MAIN COMPONENT LOCATIONS - PWX Petrol & Diesel

The diagram below shows a version of the Honda petrol driven PWX 13/230 without the optional 10M hose kit. However, the locations are very similar on the PWX 08/180 and the PWX 15/250 models.

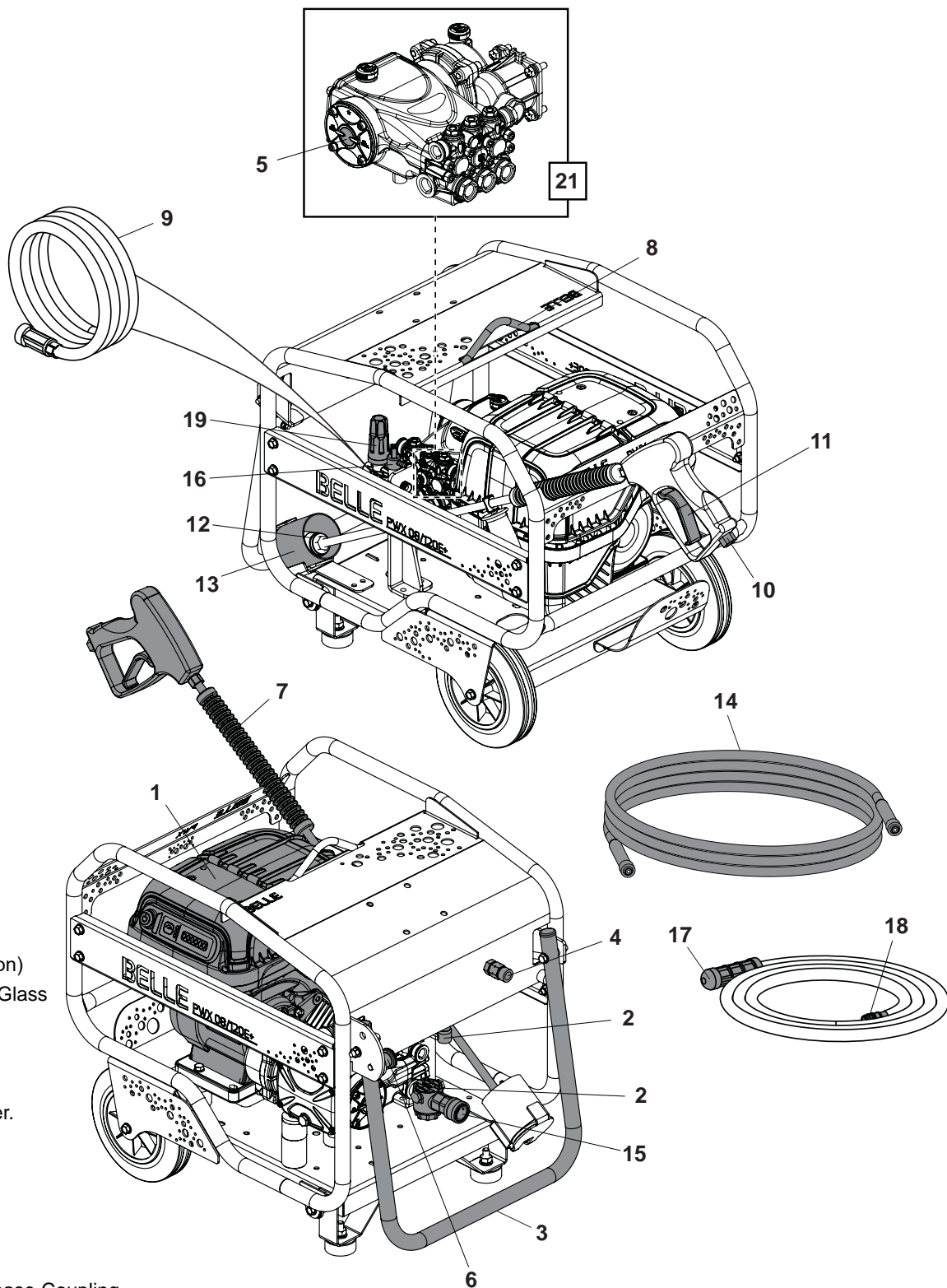
1. Throttle Lever (Petrol version shown).
2. Choke Lever.
3. Fuel ON / OFF Lever.
4. Engine ON / OFF Switch.
5. Air Filter Housing.
6. Fuel Tank.
7. Exhaust.
8. Recoil Starter Handle.
9. Pump Inlet Filter.
10. Pump Inlet Quick-Release Coupling.
11. High Pressure Outlet (Non-Hose Reel versions only)
12. Pump Oil Level Sight Glass
13. Handle Latch



14. Lance
15. Lifting Point
16. Detergent Inlet/Strainer
17. Easy-Start Valve (Petrol only)
18. Lance Swivel Joint
19. Lance Trigger
20. Detergent Control Handle
21. Lance Holder
22. Thermal Protection Valve.
23. High Pressure Hose.
24. Transport Handle.
25. Detergent Control Valve.
26. Gravity Fed Inlet Strainer.
27. Male Quick-Release Coupling.

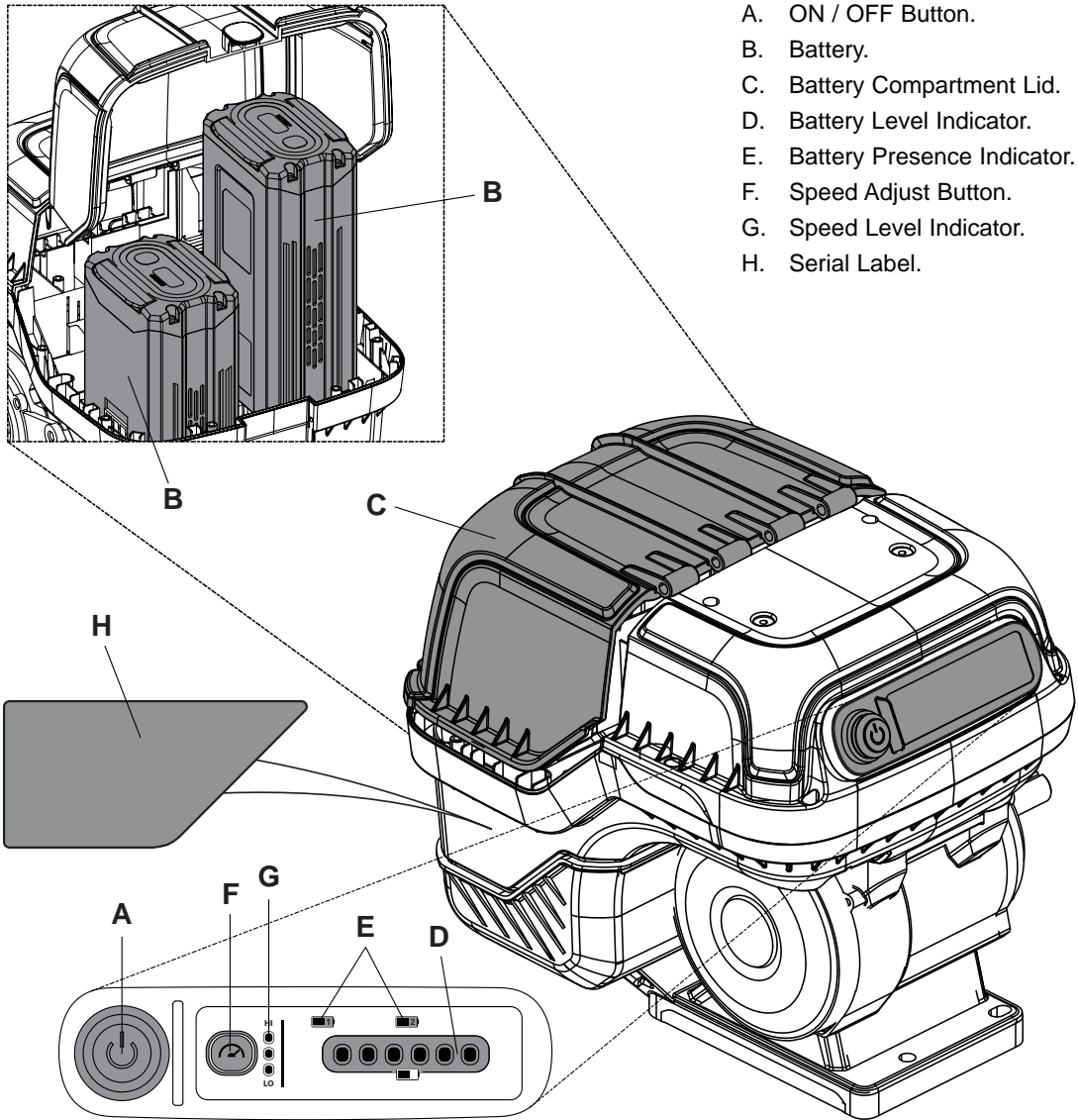
MAIN COMPONENT LOCATIONS - PWX 08/120E+

The diagram below shows a version of the battery powered PWX 08/120E+ without the optional 10M hose kit.



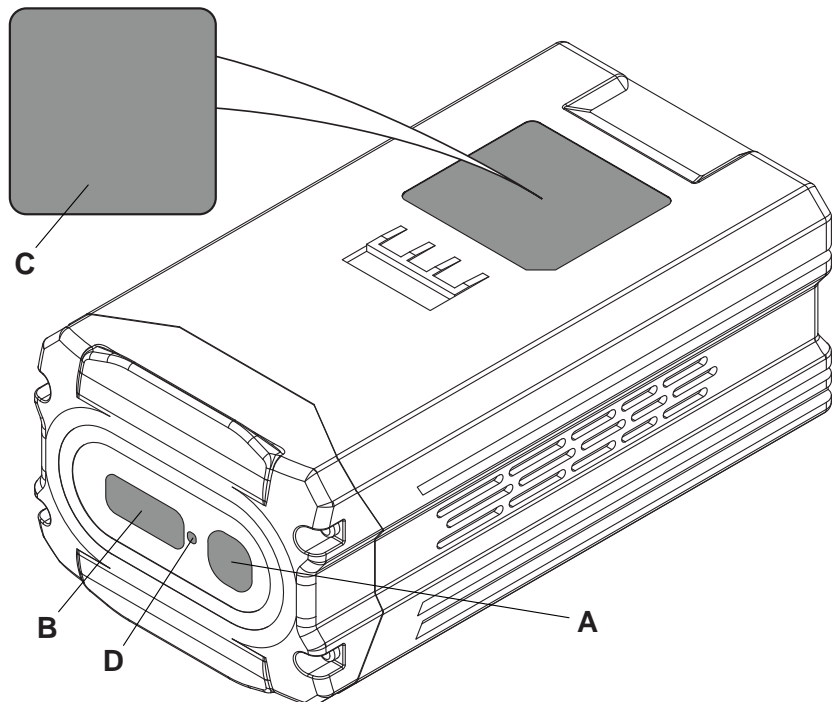
1. Power Unit.
2. Pump Inlet Filter.
3. Transport Handle.
4. High Pressure Outlet (Non-Hose Reel version)
5. Pump Oil Level Sight Glass
6. Handle Latch.
7. Lance.
8. Lifting Point.
9. Detergent Inlet/Strainer.
10. Lance Swivel Joint.
11. Lance Trigger.
12. Detergent Control.
13. Lance Holder.
14. High Pressure Hose.
15. Pump Inlet Quick-Release Coupling.
16. Detergent Control Valve.
17. Gravity Fed Inlet Strainer.
18. Male Quick-Release Coupling.
19. Pressure Control Regulator.
20. Thermal Protection Valve.
21. Pump

POWER UNIT COMPONENTS



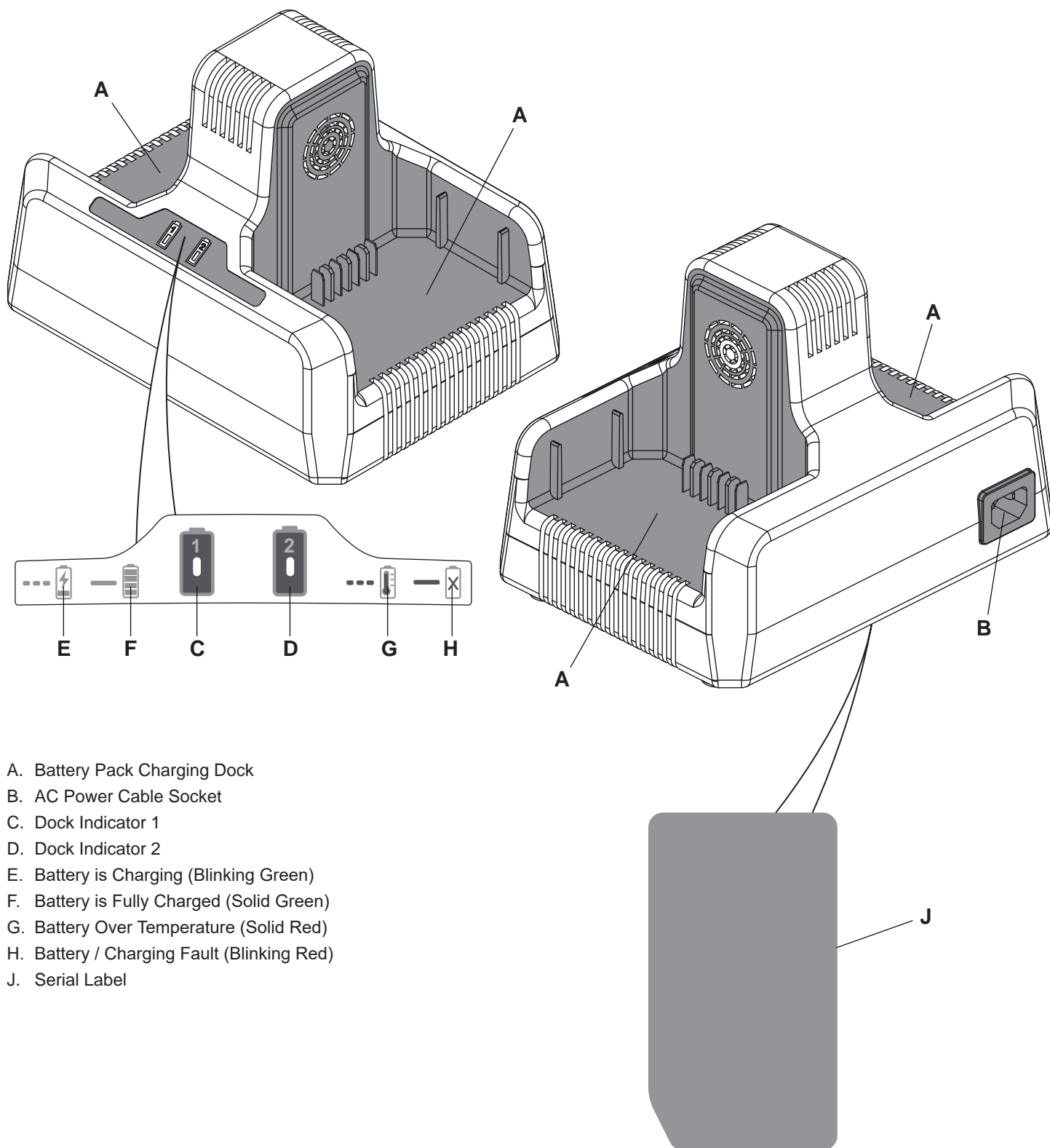
- A. ON / OFF Button.
- B. Battery.
- C. Battery Compartment Lid.
- D. Battery Level Indicator.
- E. Battery Presence Indicator.
- F. Speed Adjust Button.
- G. Speed Level Indicator.
- H. Serial Label.

BATTERY PACK COMPONENTS



- A. Battery Charge Level Button.
- B. Battery Charge Level Display.
- C. Serial Label.
- D. Battery Caution / Over Temperature Indicator

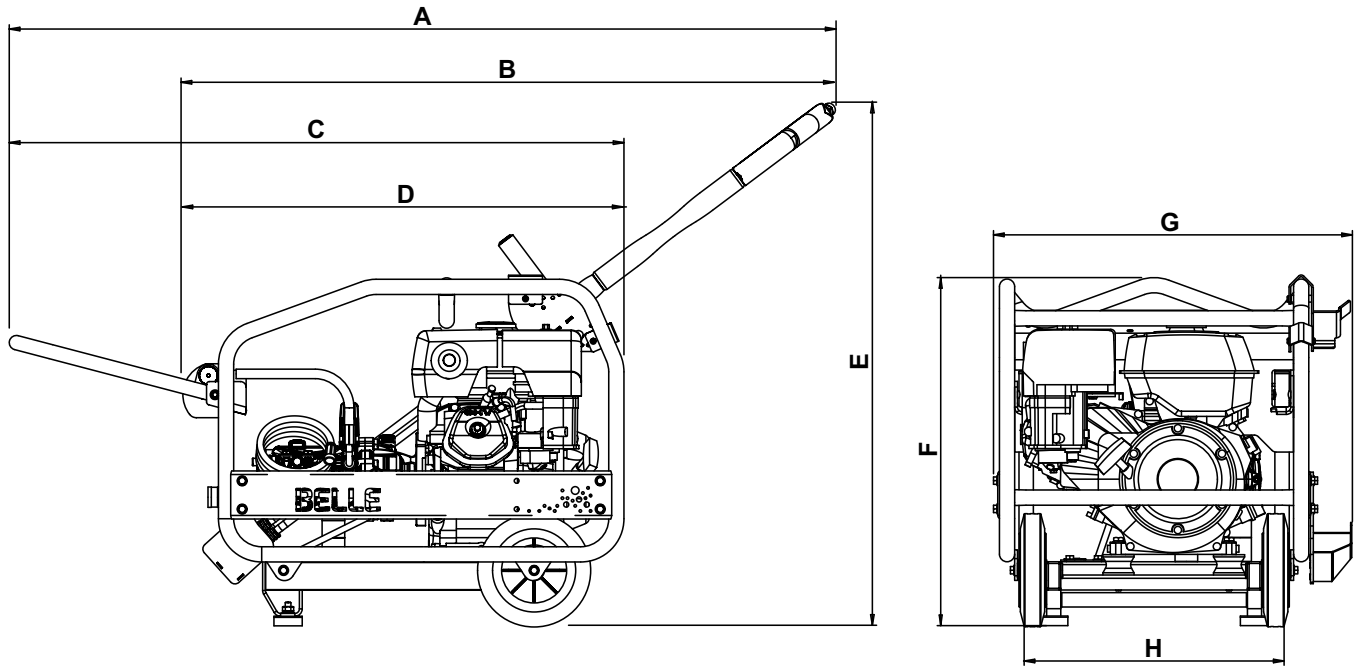
BATTERY CHARGER



- A. Battery Pack Charging Dock
- B. AC Power Cable Socket
- C. Dock Indicator 1
- D. Dock Indicator 2
- E. Battery is Charging (Blinking Green)
- F. Battery is Fully Charged (Solid Green)
- G. Battery Over Temperature (Solid Red)
- H. Battery / Charging Fault (Blinking Red)
- J. Serial Label

STATIC DIMENSIONS

The diagram below shows a version of the Honda petrol driven PWX 13/230.



Model	PWX 08/180	PWX 13/230	PWX 15/250	PWX 15/250D	PWX 08/120E+
A - Length (with Lance, Handle Up) (mm)	1488	1460	1426	1426	1413
B - Length (with Lance, Handle Down) (mm)	1180	1153	1120	1120	1106
C - Length (without Lance & Handle Up) (mm)	1008	1087	1087	1087	1008
D - Length (without Lance, Handle Down) (mm)	701	780	780	780	701
E - Height (with Lance) (mm)	1000	926	1058	1058	736
F - Height (without Lance & Handle Up) (mm)	612	617	737	737	612
G - Width (mm)	596	633	633	633	527
H - Width Over Wheels (mm)	470	457	454	454	470

GENERAL DATA

Model	PWX 08/180	PWX 13/230		PWX 15/250	PWX 15/250D	PWX 08/120E+
Power Unit	Honda GX200	Honda GX270	Loncin G270F	Honda GX390	Yanmar L100 Electric Start	Cramer E-GEN82
Power Unit RPM / Power (Hp - kW)	3400 / 5.8 - 4.3	3400 / 8.6 - 6.3	3400 / 8.2 - 6.0	3400 / 11.8 - 8.7	3400 / 8.0 - 6.0	3600 / 3.9 - 2.9 3200 / 3.4 - 2.5 2800 / 3.0 - 2.2
Weight (Kg)	57	71	71	96	136	*47
Water Flow (lpm)	8	13	13	15	15	8
Max. Water Pressure (bar - psi)	180 - 2600	230 - 3300	230 - 3300	250 - 3600	250 - 3600	120 - 1740
Fuel Tank Capacity (Ltrs)	3.1	5.3	6.1	6.1	5.4	N/A
Hose Length (M)	10	10	10	10	10	10
Gearbox Driven Pump	Yes	Yes	Yes	Yes	Yes	Yes
Sound Power Level (dB LWA)	108	109	109	109	110	-



Technical Data

BATTERIES

Model	5Ah Battery	8Ah Battery
Battery Type	Li-Ion	Li-Ion
Weight (kg)	2.8	3.9
Dimensions L x W x H (mm)	120 x 90 x 214	120 x 90 x 240
Max. Voltage (v)	82	82
Nominal Voltage (v)	72	72
Energy Rating (Wh)	360	580
Energy Capacity (Ah)	5	8
80% Charge Time (Mins)	28	48
100% Charge Time (Mins)	39	65

BATTERY CHARGER

Model	Battery Charger
Dimensions LxWxH (mm)	230 x 170 x 170
Weight (kg)	2.0
Input Voltage AC (v)	230v
Input Frequency (Hz)	50 / 60
Output voltage DC (v)	82
Output current (A)	8

GENERAL SAFETY

For your own personal protection and for the safety of those around you, please read and ensure you fully understand the following safety information. It is the responsibility of the operator to ensure that he/she fully understands how to operate this equipment safely. If you are unsure about the safe and correct use of the dumper, consult your supervisor or Altrad Belle.



WARNING

Improper maintenance can be hazardous. Read and Understand this section before you perform any maintenance, service or repairs.

This machine is designed to eliminate the possible risks arising from the use of it. However, risks **DO** reside, and these residual risks are not clearly recognizable, and may cause personal injury or property damage, and possible death. If such unpredictable and unrecognizable risks become apparent, the machine must be stopped immediately, and operator or his supervisor must take appropriate measure to eliminate such risks. It is sometimes necessary that the manufacturer must be informed of such event for future counter measuring.

ALWAYS keep the Operator's Manual and any other manuals that accompany this machine to hand. Immediately replace any manuals that may have been lost or are now illegible.

PRE-START CHECKS

The following Pre-start-up inspection must be performed before the start of each work session or after every four hours of use, whichever is first. Please refer to the service section for detailed guidance. If any fault is discovered, the machine must not be used until the fault is rectified.

- Place the Pressure Washer on firm level ground with the power unit switched OFF.
- Thoroughly inspect the pressure washer for signs of damage. Check components are present and secure.
- **CHECK** fluid lines, hoses, filler openings, drain plugs and any other areas for signs of leakage. Fix any leaks before operating.
- **CHECK** the engine oil level and top up as necessary (*petrol / diesel models only*).
- **CHECK** the engine fuel level and top up as necessary (*petrol / diesel models only*).
- **CHECK** for engine fuel and oil leaks (*petrol / diesel models only*).
- **DO** replace any worn/damaged warning decals.
- **ENSURE** the battery pack(s) is securely inserted into the power unit (*battery model only*).
- **ENSURE** the battery pack(s) is sufficiently charged (*battery model only*).
- **DO NOT** use the battery if it shows signs of damage/ wear or if it is leaking fluid. In this case place the battery in a secure location away from flammable materials and arrange for safe disposal (*battery model only*).
- Ensure any access panels are closed closed correctly and locked if possible.
- Your Altrad Belle Pressure Washer comes preset and NO adjustment is necessary.
- Be aware of how to stop the Pressure Washer by use of the On/Off switch or throttle lever.
- Refer to the engine / power unit and pump manuals provided for full pre-operation check.

Once all the above checks have been made, test run the machine checking that all switches function correctly and all indicators light when the power unit is turned on.

WORKSITES

- Ensure the operator is familiar with the working surroundings. Worksites can be hazardous.
- Cordon off the work area and keep members of the public and unauthorized personnel at a safe distance.
- **DO NOT** operate the pressure washer in confined spaces without adequate ventilation. Exhaust fumes can kill!!!
- Water can alter the condition of the worksite surface area. **ALWAYS** be aware of the condition of the surface before and during operation.
- **ENSURE** all local regulations which affect the pressure washer are adhered to.



Safety Instructions

PRIOR TO OPERATING THE MACHINE

- **ENSURE** the operator has had adequate training prior to use, is familiar with all controls and knows how to safely switch the machine **OFF** before it is switched **ON** in case you get into difficulty.
- Suitable PPE must be worn when using this equipment and should meet relevant EEC/local standards: waterproof clothing / boots / gloves, safety goggles, helmet or helmet & visor and ear defenders. Tie back long hair and remove any jewellery which may catch in the equipment's moving parts.
- Become familiar with the controls before operating the pressure washer and make sure you know how to safely switch this machine **OFF** before you switch it **ON** in case you get into difficulty.
- Never remove or tamper with any guards fitted, they are there for your protection. Always check guards for condition and security, if any are damaged or missing, **DO NOT USE THE PRESSURE WASHER** until the guard has been replaced or repaired.
- **DO NOT** operate the pressure washer when you are ill, feeling tired, or when under the influence of alcohol or drugs.
- **ALWAYS** ensure the water pressure is released before starting the power unit. This can be done safely by depressing the lance trigger.
- **ALWAYS** ensure high-pressure hose is connected before starting the power unit.
- Replace any worn/damaged decals.
- Remove all packaging material before operating.

OPERATING THE MACHINE

- During use the engine becomes very hot, allow the engine to cool before touching it (*petrol / diesel models only*).
- **NEVER** leave the engine / power unit running and unattended.
- **DO NOT** operate the pressure washer in confined spaces without adequate ventilation. Exhaust fumes can kill!!! (*petrol / diesel models only*)
- Check condition of the battery housing. Ensure that there is no residual moisture or water lying in the housing. If so remove this before inserting the battery (*battery model only*).
- Check the battery terminals are in order and not bent, damaged or heavily corroded. If they are **DO NOT** use the pressure washer (*battery model only*).
- Check for visible damage to the switch and housing. If damaged **DO NOT** operate the pressure washer and arrange for repair (*battery model only*).
- Place the pressure washer at least 3 metres away from buildings and other equipment during operation.
- High pressure jets can be dangerous if misused. The lance must not be aimed at persons, animals, live electrical equipment or the machine itself.
- **DO NOT** run the pump dry for more than 30 secs. This will cause internal damage.
- **DO NOT** leave engine / power unit running whilst not in use for long periods. This may cause damage to internal components.
- **DO NOT** use the pressure washer on any equipment that is connected to mains electrical supply. **ENSURE** all electrical components are covered and check for water ingress before reconnecting to the mains supply.
- **NEVER** disconnect a hose with pressure in it or allow a hose to be flattened / kinked.
- **ALWAYS** drain water from pump after operating in cold conditions to prevent frost damage.
- **DO NOT** use the Pressure Washer whilst positioned on a ladder. Use a suitable platform or scaffolding.
- **DO NOT** use the battery charger outdoors (*battery model only*).
- **DO** only use the approved batteries to operate this machine (*battery model only*).
- **DO** only use the approved chargers to charge the batteries for this machine (*battery model only*).
- **DO NOT** expose the motor power unit to excessive amounts of water or pressurised jets of water (*battery model only*).
- **DO** always close the protective covers on the machine when in operation or stored outside.
- **DO NOT** obstruct any ventilation holes or vents.
- **DO** keep batteries away from other metal objects when storing or transporting them. Keys, tools, nails, screws and other small metal objects could cause a short circuit between the battery terminals. This could result in burns, fire or battery damage (*battery model only*).

FUEL SAFETY (*petrol / diesel models only*)

- Before refuelling, switch off the engine and allow it to cool.
- When refuelling, **DO NOT** smoke or allow naked flames in the area.
- Spilt fuel must be made safe immediately, by using sand. If fuel is spilt on your clothes, change them.
- Store diesel in an approved, purpose made container away from heat and ignition sources.
- If fuel is spilt when re-fuelling the tank, wipe off the excess and wait 2 minutes before re-starting.

OIL AND LUBRICANTS (*petrol / diesel models only*)

- When handling oil, grease and other chemical substances observe the product-related safety regulations (safety data sheet)
- If any oil or lubricants are swallowed **DO NOT** make the person vomit and seek medical attention as soon as possible.
- If the oil or lubricants comes into contact with skin or eyes, flush with lots of water for at least 15 minutes. Seek medical advice.
- Use a suitable container to collect fluids and lubricants as they flow out and dispose of them in an environmentally friendly manner
- **ALWAYS** store oil and lubricants in secure labelled containers.

BATTERY CHARGER (*battery model only*)

- To reduce the risk of injury, **ONLY** charge Cramer 82v BAB733, BAB735 & BAB737 type rechargeable batteries. Other types of batteries may burst causing personal injury and damage.
- This Battery Charger is not intended for use by children or persons with physical, sensory or mental limitations or a lack of experience or knowledge. **DO NOT** allow children to play with this Battery Charger - **IT IS NOT A TOY!**
- Charge only Li-ion Battery Packs that do not exceed a capacity of 8AH 82v. The battery voltage must match the battery charging voltage of the Battery Charger. **DO NOT** charge non-rechargeable Battery Packs, otherwise there is danger of fire and explosion.
- Continued use of the Battery Charger under unusual conditions could result in fire or electric shock, which may kill or seriously hurt you.
- **DO NOT** modify the Battery Charger. Modifying, disassembling or repairing the Battery Charger could result in fire or electric shock, which can cause death or serious injury. Disassembly and repairs require specialised knowledge, contact your servicing dealer.
- Before using the Battery Charger / charging a Battery Pack, people who are using an electronic medical devices must confirm how their device might be affected. The electromagnetic radiation produced during charging may affect the operation of electronic medical devices, which may kill or seriously hurt you.
- If the Battery Pack leaks fluid or smells strangely, stop using it and contact your servicing dealer. Battery Pack contains combustible organic solvents as an electrolyte solution. Mistakenly handling them may result in burns or serious injuries (See Safety Data Sheet).

DO NOT use the Battery Charger in the following situations.

- Locations where the Battery Charger becomes unstable.
- Locations where there is flammable gas or combustible materials
- Locations that are very cold or very hot, such as in direct sunlight or near a heater
- Locations exposed to water or excessive humidity
- Locations where children or pets might play with it

ALWAYS follow the rules below.

- **DO NOT** charge Battery Packs if there is the risk of a lightning storm.
- **DO NOT** charge if the electric outlet is loose.
- **DO NOT** charge if the Battery Charger, AC cable, or the electric outlet is damaged or deformed, dusty, dirty, or rusty.
- **DO NOT** plug too many power cords into one electric outlet.
- **DO NOT** charge while the AC cable is wound up.
- **DO NOT** stand on or place heavy objects on the Battery Charger or AC cable.
- **DO NOT** pull or repeatedly bend the AC cable or charging cable with an excessive force.
- **DO NOT** touch the Battery Charger or AC cable if your hands are wet.
- **DO NOT** splash or submerge the Battery Charger or AC cable in water.
– If the Battery Charger or AC cable is submerged in water while you are charging, do not touch the Battery Charger or AC cable. Contact your servicing dealer.
- **DO NOT** leave the AC plug plugged into the electric outlet after you finish charging.
- **DO NOT** pull on the cable when you pull out the AC plug.
- **DO NOT** subject the Battery Charger to excessive physical shock, such as by dropping or hitting it.
- **DO NOT** use the Battery Charger to charge anything except authentic Battery Packs. Charging a non-authentic Battery Pack could damage it and the charger because of poor protection functions, etc.
- **DO NOT** touch the Battery Pack terminals with metal. Mishandling them could result in electric shock or fire, which may kill or seriously hurt you. Follow the procedures and instructions provided in the manufacturers manual.

BATTERY PACK (*battery model only*)

- **ALWAYS** use a genuine battery pack that is intended for this machine.
- **DO NOT** disassemble the battery pack.
- **DO NOT** touch the Battery Pack's connectors with metal objects or insert metal objects through openings into the Battery Pack.
- **ALWAYS** keep the battery pack clean and dry.
- **NEVER** allow the battery pack to come into contact with water.
- If the Battery Pack leaks fluid or smells strangely, **IMMEDIATELY** move it away from any heat sources or flame. There is a risk of fire or rupturing if the leaked liquid or gas ignites.
- The Battery Pack contains combustible organic solvents as an electrolyte solution. If the liquid gets into your eyes, rinse them with plenty of water. After that, **IMMEDIATELY** seek medical care. (See Safety Data Sheet).
- **DO NOT** allow children to use the Battery Pack. Store the Battery Pack out of the reach of children.
- **DO NOT** store the Battery Pack in a damp location. Doing so can cause a malfunction.
- When the Battery Pack is not in use, keep it away from other metal objects, like paper clips, coins, keys, nails, screws or other small metal objects, that can make a connection from one terminal to another. Shorting the battery terminals together may cause burns or a fire.
- In case of fire, **STOP** using the machine immediately and extinguish with dry chemical, sandy soil, carbon dioxide or appropriate foam.
- The Battery Pack will deteriorate if it is repeatedly charged and discharged, as well as if it is stored and not used.
- As the Battery Pack deteriorates, its full-charge capacity decreases and the length of time it can be used shortens. Once the full-charge capacity is reduced by deterioration, it cannot be recovered and cannot reach the charging capacity of a new Battery Pack.



Safety Instructions

BATTERY PACK cont. *(battery model only)*

- **ALWAYS** remove the battery pack from the power unit when transporting or maintaining it.
- **ONLY** charge the battery pack in a recommended charging unit.
- **DO NOT** expose the battery pack to extreme temperatures (below -14°C (6.8°F) or above 40°C (104°F))
- **NEVER** attempt to service a damaged battery pack.
- **WORK ON THE BATTERY PACK OR POWER UNIT MUST ONLY BE CARRIED OUT BY SUITABLY COMPETENT & QUALIFIED PERSONNEL**

TRANSPORTATION

- This equipment is heavy and **MUST NOT** be lifted by hand. Where possible, please use the integrated wheels to transport the pressure washer otherwise use suitable lifting equipment on the lifting point.
- Always switch **OFF** the engine / power unit before transporting, moving it around the site or servicing it.
- If transporting the pressure washer on a trailer bed, **ALWAYS** use the designated strapping hooks on the trailer bed.

DURING MAINTENANCE

- Carry out maintenance and repair work only if the pressure washer is positioned on stable and level ground.
- **NEVER** service the machine while the engine is running, always switch OFF.
- **ALWAYS** chock the wheels before starting any maintenance work.
- Clean the pressure, especially connections and threaded unions, of any traces of oil, fuel or preservatives before carrying out maintenance/repair. Never use aggressive detergents. Use lint-free cleaning rags.
- When handling oil, grease and other chemical substances, observe the product related safety regulations.

AFTER MAINTENANCE

- **ALWAYS** tighten any screwed connections that have been loosened during maintenance and repair.
- Any safety devices removed for set-up, maintenance or repair purposes must be refitted and checked immediately upon completion of the maintenance and repair work.
- **ENSURE** that all consumables and replaced parts are disposed of safely and with minimum environmental impact.

MODIFICATIONS & REPLACEMENT PARTS

- **NEVER** make any modifications or additions to the machine without the prior approval of Altrad Belle. Any unapproved modifications may affect the performance and safety of the machine. This may also void the Warranty.
- **ALWAYS** use genuine Altrad Belle replacement parts. Use of non-genuine replacement parts may affect the performance and safety of the machine. This may also void the Warranty.

Genuine Altrad Belle replacement parts can be purchased online at www.Altrad-Belle247.com

RISK ASSESSMENT

It is the responsibility of the operator to ensure that the pressure washer is used in a safe manner, taking into account all aspects of the worksite and working conditions on and around the worksite.

The following are given as a guide to be taken into account when the risk assessment is made. There may be others factors that need to taken into consideration also.

OPERATOR

- Is the operator of the pressure washer sufficiently trained with competent knowledge of all controls?
- Is the operator fit and physically able to operate the pressure washer? An operator who is sick, tired or under the influence of alcohol or drugs is a dangerous operator.

WORKSITE

- Are there any steep gradients or precipices that need to be avoided?
- Is the ground solid and stable enough to operate the pressure washer?
- Are there any obstacles or hazards in the area that need to be taken into consideration? Eg. Power cables, barriers, man-hole covers, excavations?
- Are members of the public and unauthorised personnel cordoned off from the area the pressure washer is operating?

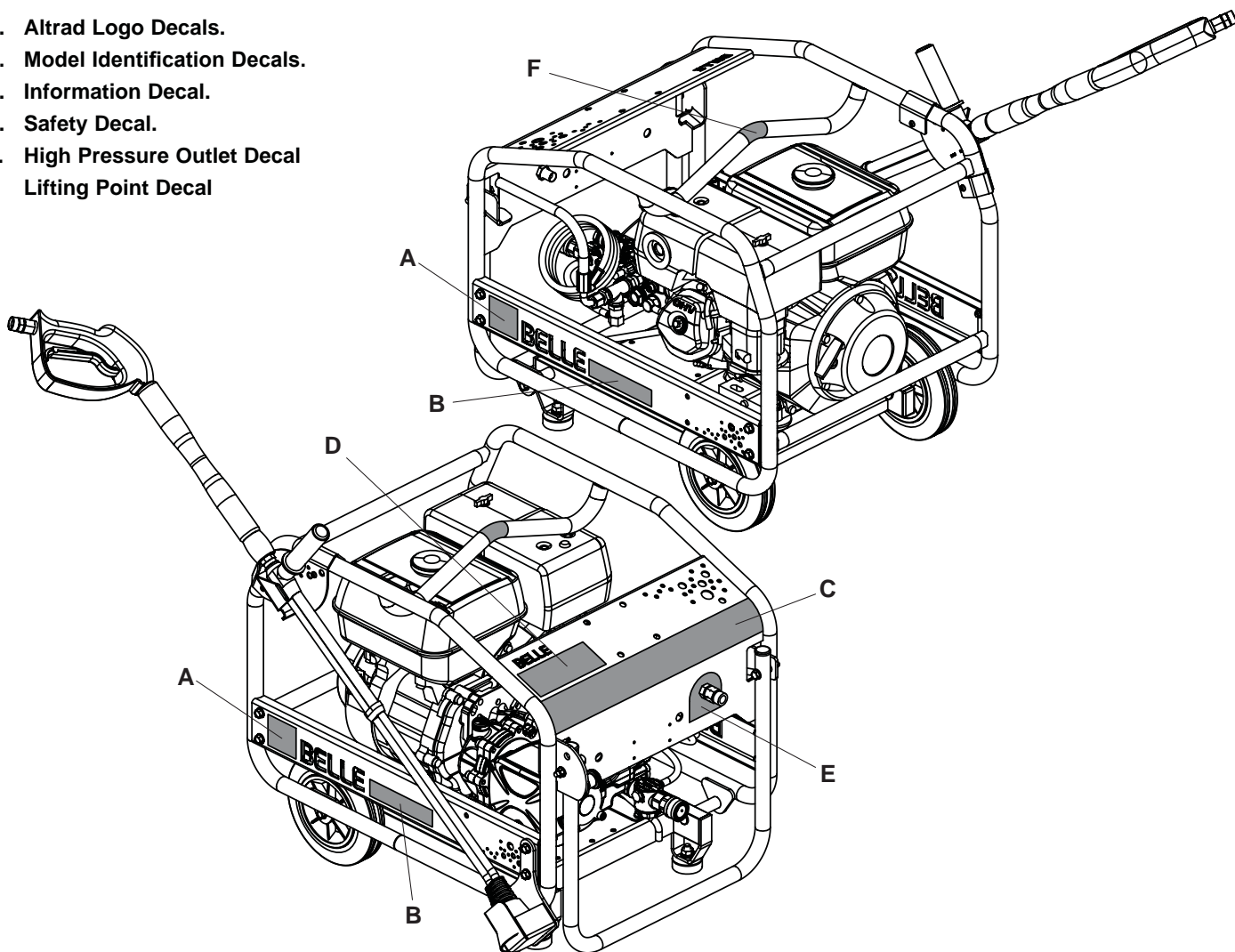
PRESSURE WASHER

- Is the pressure washer in a suitable working condition?
- Have the pre-start checks listed in this manual been carried out, and any identified faults been rectified?

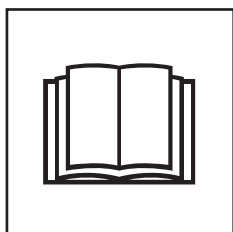
SAFETY DECALS

The diagram below shows a version of the Honda petrol driven PWX 13/230 without the optional 10M hose kit. However, the locations are the same on all other models.

- A. Altrad Logo Decals.
- B. Model Identification Decals.
- C. Information Decal.
- D. Safety Decal.
- E. High Pressure Outlet Decal
- F. Lifting Point Decal



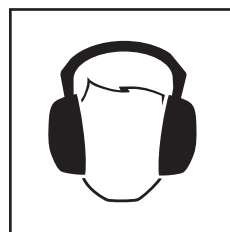
- A. Altrad Logo Decal.
- B. **Model Identification Decal** - Identifies the model of Pressure Washer.
- C. **Information Decal** - includes information on the model name, noise level (in dB(A)) and safety symbols which are identified below:-



Please Read
Operators Manual



Wear Protective
Footwear



Wear Ear
Protection



Wear Eye
Protection

- D. **Safety Decal** - highlights important safety information that must be read before operating the machine.
- E. **High Pressure Outlet Decal** - highlights the position of the High Pressure Outlet on the machine.
- F. **Lifting Point Decal** - highlights the position of the Lifting Point.

Refer to the Machine Description section to identify all components mentioned in this section.



WARNING

*Before you operate or carry out any maintenance on this machine **YOU MUST READ** and **STUDY** this manual.*

PRE-OPERATION

- Check your Pressure Washer before use and **IMMEDIATELY** replace any damaged parts.
- Place the Pressure Washer on firm level ground with the engine / power unit switched **OFF**.
- Check the engine oil level, low oil levels will result in the engine not starting (*battery model only*).
- Check the fuel level (*battery model only*).

- This equipment is could emit a Sound Power Level (LWA) of up to **??dB(A)**. See Technical Data section for more details and wear appropriate ear defenders.
- Your Altrad Belle Pressure Washer comes preset and **NO** adjustment is necessary.
- Be aware of how to stop the Pressure Washer by use of the On/Off switch or throttle lever.

Refer to the engine / power unit and pump manuals provided for full pre-operation check.

HOSE CONNECTION - HIGH PRESSURE OUTLET (MACHINE MUST BE TURNED OFF)

- Ensure in-line filters are in good condition and not removed.
- Check condition of the o-rings in the ends of the hose.
- Attach the high pressure hose to the pump connection.
- Attach the lance to opposite ends of the high pressure hose.

CHARGING THE BATTERY PACK (*battery model only*)



CAUTION

The battery pack is not shipped fully charged. It is recommended to fully charge before use to ensure that maximum run time can be achieved.

- Only charge compatible batteries with the charger.

NOTE: ALWAYS allow the battery to complete 5 charge cycles (A cycle is defined as 100% - 0% - 100%) to enable the battery to reach its optimum capacity

1. Plug the power lead into the charger body.
2. Connect the power lead plug into a suitable rated mains power supply socket.

NOTE: This charger should only be used on 230v AC 50/60Hz supply with a minimum load current of 10A

3. Use the battery charger indoors only and away from any damp environments.
 4. Place the charger on a flat surface and do not obstruct any ventilation slots.
 5. **DO NOT** use the charger in any explosive atmospheres and keep away from combustible powders, water sprays or metallic dust or shavings.
 6. Slide the battery into the slot of the charger ensuring that the battery contacts are aligned with the charging connection blades.
 7. Gently push the battery firmly into the charger slot.
 8. Switch the power outlet on.
 9. Check the indicator LED (*C or D*). The approved charger is a diagnostic charger. The charger LED light will illuminate in specific order to communicate the current battery status. They are as follows:-
 - Flashing Green** = Charging (*Leave battery on the charger until LED shows solid Green*)
 - Solid Green** = Battery fully charged (*Battery charged, remove battery from charger*)
 - Solid Red** = Battery over temperature [*Battery caution logo*] (*Leave the battery on the charger for up to 30mins until the LED flashes Green*)
 - Flashing Red** = Battery charging fault (*Remove battery and dispose of correctly*)
 10. The battery will only start charging if the charge level is below 69%.
- See also the manufacturers instruction card supplied with the charger.

INSERTING THE BATTERY PACK INTO THE POWER UNIT *(battery model only)*

1. Select a compatible battery and check that it is in good operational condition. If the battery shows signs of impact damage, emits an unusual smell, feels hot **DO NOT USE**
2. Check the charge value by pressing the 'charge indicator' button. If the battery charge is sufficient then proceed to insert the battery into the motor housing.
3. Unclip and open the battery housing cover.
4. Hold the battery with 2 hands. One hand should grab the battery from the top with the charge display facing upwards, gripping it across the 2 short sides. The second hand should hold the battery around the middle.
5. Turn the battery until the retaining lug lines up with the battery retaining clip.
6. Slide the base of the battery into its housing locating the slide rails.
7. Remove your hand from the middle keeping hold of the battery from the top and allow the battery to slide fully into the housing.
8. Once fully inserted, press lightly down on the top of the battery until the battery retaining latch, clicks into position and locks the battery in place.
9. Check that the battery isolator key is fitted.
10. Close the battery housing cover.
11. The drive unit is now ready for operation.

STOPPING THE POWER UNIT *(battery model only)*

1. Press the silver **START/STOP** button on the side of the power unit and the power unit will stop.

STARTING THE POWER UNIT *(battery model only)*

1. Press the silver **START/STOP** button on the side of the power unit and the power unit will start.

ADJUSTING THE SPEED *(battery model only)*

The power unit has 3 speed settings - 3600, 3200 & 2800rpm. When you turn on the power unit, the speed start at the same speed as it was when it was last turned off. To adjust the speed:-

1. Press the speed adjust button once to adjust the speed from low to medium to high. When the speed is set at 3600rpm, pressing the speed adjust button will adjust the speed to 2800rpm.



CAUTION

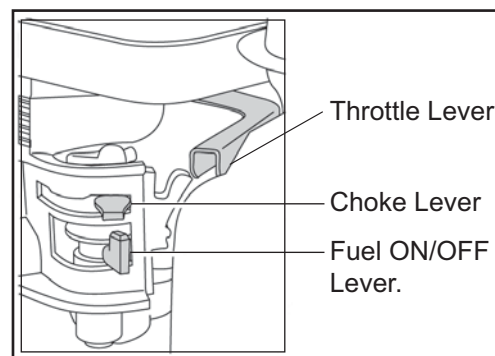
The max. engine running speed is pre-set by the manufacturer and must not be adjusted.

STOPPING THE ENGINE *(Honda GX200, GX240 & GX390 only)*

1. Switch **OFF** the loads.
2. Switch **OFF** the engine.
3. Turn the fuel tap to the **CLOSED** position.

STARTING THE ENGINE *(Honda GX200, GX240 & GX390 only)*

1. Remove all objects placed on, or within one metre of the Pressure Washer.
2. Open the fuel tap by moving the fuel **ON / OFF** lever fully to the right.
3. If starting the engine from cold, set the choke **ON** by moving the choke lever fully to the left. If restarting a warm engine, the choke is usually not required, however, if the engine has cooled to a degree, partial choke may be required.
4. Turn the engine **ON / OFF** switch clockwise to the 'I' position.
5. Set the throttle to the idle position by moving the throttle lever fully to the right.
6. Taking a firm hold of the frame with one hand, grasp the recoil starter handle with the other. Pull the recoil starter until engine resistance is felt, then let starter return.
7. Taking care not to pull the starter's rope fully out, pull the starter handle briskly.
8. Repeat until the engine fires.
9. Once the engine fires gradually set the choke lever to the **OFF** position by moving it to the right.
10. If the engine fails to fire after several attempts, follow the Troubleshooting Guide.
11. To stop the engine, set the throttle to idle and turn the engine **ON / OFF** switch anticlockwise to the '0' position.
12. Turn the fuel **OFF**



STOPPING THE ENGINE *(Loncin G270F model only)*

To stop the engine in an emergency, simply turn the engine switch to the OFF position. Under normal conditions, use the following procedure.

1. Move the throttle lever to the **SLOW** position.
2. Turn the engine switch to the **OFF** position.
3. Turn the fuel valve lever to the **OFF** position.

STARTING THE ENGINE *(Loncin G270F model only)*

1. Move the fuel valve lever to the **ON** position.
2. To start a cold engine, move the choke lever to the **CLOSE** position.
To restart a warm engine, leave the choke lever in the **OPEN** position.
3. Move the throttle lever away from the **SLOW** position, about 1/3 of the way toward the **FAST** position.
4. Turn the engine switch to the **ON** position.
5. Pull the starter grip lightly until you feel resistance, then pull briskly. Return the starter grip gently.
6. If the choke lever has been moved to the **CLOSE** position to start the engine, gradually move it to the **OPEN** position as the engine warms up.
8. Repeat until the engine fires.
9. Once the engine fires gradually set the choke lever to the **OFF** position by moving it to the right.
10. If the engine fails to fire after several attempts, follow the Troubleshooting Guide.
11. To stop the engine, set the throttle to idle and turn the engine **ON / OFF** switch anticlockwise to the '**0**' position.
12. Turn the fuel **OFF**

STOPPING THE ENGINE *(Yanmar L100 model only)*

- In preparation for stopping the engine, move the throttle lever to LOW position.
- Allow the engine to idle.
- Move the Throttle Lever to STOP position to stop the engine. Then, set the Key Switch to "OFF" position.

STARTING THE ENGINE *(Yanmar L100 model only)*

Yanmar L100 Electric Start

- Insert the key into the key switch.
- Place the throttle into the mid-way position.
- Turn the key clockwise to the START position. Release the key as soon as the engine starts, it will return to the ON position.

Yanmar L100 Manual Start

- Grasp the recoil starter handle.
- Pull the handle out slowly until you feel strong resistance.
- Slowly return the recoil starter to the initial position.
- Push the decompression lever down and then release it. The decompression lever will automatically return to the original position when the engine starts.
- Grasp the recoil starter handle.
- Pull the handle all the way out with a strong and even motion. Use two hands if necessary.
- Slowly return the starter handle to the initial position.
- If the engine does not start, repeat the procedure.



CAUTION

When connection to temporary / gravity-fed supply, always ensure supply hose is primed with water to ensure pump is not run dry on start-up. Running dry will permanently damage the pump.

OPERATING THE MACHINE

- Turn on the water supply.
- Start the engine / power unit (see start and stop procedure)
- Aim the lance at the area being cleaned and press the lance trigger.
- Adjust the pressure regulator to obtain required working pressure. **ALWAYS** use on full throttle.



CAUTION

The high pressure of water may cause the lance to jolt. Ensure you have a good grip of the lance before operating the pressure washer.

- On completion of the job, stop the engine / power unit (see start and stop procedure)
- Press the lance trigger to release the pressure within the lance.



CAUTION

Always drain water from pump after operating in cold conditions to prevent frost damage.

When Using Detergents

- Set the machine up as for using water.
- Connect the detergent hose to the machine and place the filter end into the detergent supply.
- Loosen detergent control valve.
- Loosen control handle to deliver detergent.
- On completion of the job, flush out the hose and lance with clean water to remove any residual detergent.
- Tighten detergent control valve.
- Tighten control handle.

When Using the Hose Reel

NOTE: When using the pressure washer with a hose reel, the high pressure outlet on the front of the machine becomes redundant. You can use this coupling to attach the hose for storage purposes.

- Pull the securing pin in the side of the hose reel to release the reel. Unravel the hose to the desired length.
- Connect the hose to the lance.
- On completion of the job, remove the hose from the lance and reel the hose back in.
- Connect your hose to the coupling if you desire.

REMOVING THE BATTERY PACK FROM THE POWER UNIT (battery model only)



CAUTION

ENSURE the machine is switched **OFF** before removing the battery.

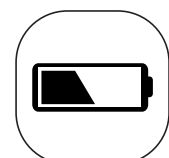
1. Stop the drive unit using the **START/STOP** button.
2. Unclip and open the battery housing cover.
3. Push down lightly onto the top of the battery, at the same time press and release the battery retaining latch. Remove your hand from the top of the battery and it should rise slightly.
4. Then grip the top of the battery with one hand across the 2 short faces and lift slowly.
5. Once the battery slides halfway out of the housing grip the middle of the battery with the second hand.
6. Lift the battery from the battery housing.
7. If the battery needs to be charged then carefully move it to the battery charger.
8. If the battery is to be stored then place the battery in a dry place away from direct sunlight or excessive temperatures. It is recommended to store the battery at between +6°C to +40°C.
9. If the battery is to be transported it should be placed into protective packaging or storage (see local regulations for the transportation of Li-ion batteries)

NOTE: DO NOT transport the drive unit with a battery fitted. This could lead to the battery being damaged due to knocks & shocks, vibrations, or exposure to the weather and elements.

10. Leaving the battery fitted to the drive unit during transportation may also lead to the high value battery being stolen.
11. See also the manufacturers instruction card supplied with the charger.

CHECKING THE CHARGE LEVEL OF THE BATTERY PACK (battery model only)

Push the red battery charge level button (See adjacent image) on top of the battery whilst it is inserted into the power unit and the power level will show on the digital display in numerical format.



If the machine is not to be used for a long period of time it must be stored correctly to prevent deterioration or damage occurring during this period.

Store the machine in a clean dry building with plenty of ventilation if possible. If you can only store outdoors, cover with a waterproof sheet / tarpaulin.

PREPARING THE MACHINE FOR STORAGE

1. Clean the machine and remove all unwanted material / debris.
2. Dry the machine to remove any moisture.
3. Apply grease to any moving parts / grease points.
4. Examine the machine for any worn / damaged parts. Replace if necessary.

STORING THE MACHINE

1. Place the machine safely on stable, level ground. **ENSURE** there is sufficient room around the machine to be able to carry out any service or maintenance procedures during the storage period.
2. **ENSURE** the battery pack is removed and stored in a clean, dry area (*battery model only*).
3. **ENSURE** the isolator key is removed from the power unit (*battery model only*).

DURING STORAGE

To prevent the build up of rust and to minimise the risk of seizures, periodically operate all machine functions during storage.

1. Install a fully charged battery (*battery model only*).
2. Insert the isolator key (*battery model only*).
2. Start the engine / power unit.
3. Operate the machine to **ENSURE** it operates correctly.
4. Re-do storage procedure from above.

REMOVING THE MACHINE FROM STORAGE

1. Install a fully charged battery (*battery model only*).
2. Carry out the Pre-Start Check procedure
3. Operate the machine as per the operating instructions in this manual.

GENERAL

This machine is designed to give many years of trouble free operation. It is, however, important that the simple regular maintenance listed in this section is carried out. All maintenance procedures must be carried out by a competent, suitably qualified person.

A poorly maintained machine could be a danger to the operator and the other personnel on the worksite. **ENSURE** that the regular maintenance procedures listed in this manual are performed correctly and on time to keep the machine safe and efficient.

ALWAYS use genuine Altrad Belle replacement parts, the use of spurious parts may void your warranty.

Before any maintenance is carried out on the machine, switch off the machine and **ALWAYS** set the machine on stable, level ground.

ENSURE any faults identified during maintenance procedures are addressed and corrected immediately.



WARNING

Before starting any maintenance or repairs, switch off the power unit and remove the battery/batteries. On completion of maintenance, check that the drive unit functions correctly and that all guards are correctly fitted.

MAINTENANCE SCHEDULE

The following schedule details the attentions considered necessary to ensure satisfactory operation of the Mini Bowser Pressure Washer.

NOTE:- The attentions and periods summarised in the schedule are the initial recommendations and should be revised to suit the Power Unit working conditions. Only authorised dealers should repair the Bowser Pressure Washer, and within the requirements of the CE mark (where applicable), where no deviation from the original specification must take place.

Please refer to the power unit manufacturers instruction manual, before attempting any maintenance checks or procedures.

Item	Attention	Daily	6 Months / 500 Hours	Yearly / 1000 Hours
Engine	Check oil level and top up as required	✓		
	Check fuel level and top up as required	✓		
	Drain fuel tank and refill.		✓	
	Oil change	See relevant engine manual		
Hoses	Check connections for leaks or damage.	✓		
	Check condition for damage.	✓		
Pump	Check oil, drain and replace.		✓	
	Replace seals.			✓
Fuel Filter	Replace.		✓	
Water Filter	Clean.		✓	
High Pressure Nozzle	Replace.		✓	

Oil / Fuel Type & Quantity - Spark Plug Type

	Oil Type	Quantity (Litre)	Fuel Type	Capacity (Litre)	Spark Plug Type	Electrode Gap (mm)
Petrol Honda GX200	S.A.E. 10W 30	0.6	Unleaded	3.1	BM6ES or BPR6ES	0.7 - 0.8
Petrol Honda GX270				5.3		
Petrol Honda GX390		1.1		6.1		
Petrol Loncin G270F		0.95		6.0	F7RTC	0.7 - 0.8
Diesel Yanmar L100	SAE 15W 40	1.65	Diesel	5.4	N/A	N/A
Gearbox	SAE 15W 40	0.65	N/A	N/A	N/A	N/A

CLEANING

Keeping the machine clean is an integral part of the service and maintenance program. The build-up of mud, dirt and debris could potentially affect the operating safety of the machine, exposing both the operator and other personnel to potentially hazardous situations.



WARNING

***ENSURE** the pressure washer is stationary on stable, level ground and the engine / power unit is switched **OFF** before carrying out the cleaning procedures.*



WARNING

***NEVER** use a hose or pressure washer to spray water on the machine while cleaning it. Water entering the power unit components may cause a malfunction and/or injury.*



WARNING

*When cleaning the pressure washer **ENSURE** that suitable PPE is worn at all times, especially when using solvents, detergents or volatile and easily flammable anticorrosion agents.*

The wrong choice of cleaning equipment and agents can also affect the operating safety of the *pressure washer* and undermine the health of the persons in charge of cleaning the machine.

- Wipe off any external material. **ALWAYS** wipe the battery pack clean with a dry, clean cloth. Before cleaning the battery pack, remove it from the specified device or the battery charger.
- **DO NOT** use petrol, turpentine, lacquer or paint thinner, dry cleaning fluids or similar products.
- **NEVER** let any liquids near the power unit.

After the cleaning process check that all connections and fasteners are in place and secure. Replace any if necessary. Also **ENSURE** that all safety / warning decals are present in their correct locations. Replace any if necessary.

DETERGENTS

NEVER use a full strength detergent.

ALWAYS dilute the detergents as recommended by the manufacturer, or the paint finish may be damaged.

ALWAYS follow cleaning detergent safety precautions.

After cleaning, examine all fuel, lubricant, and hydraulic fluid lines for leaks, loose connections, chafe marks and damage. Any defects found must be rectified without delay.

ENSURE local regulations are adhered to regarding the disposal of dirt / debris created from cleaning the pressure washer.



Troubleshooting Guide

PRESSURE WASHER OPERATION

Problem	Cause	Remedy
Sudden pressure loss.	No water supply.	Check supply & filters.
	No chemical supply.	Check chemical reservoir, close valve.
Low pressure.	High pressure nozzle worn	Replace high pressure nozzle.
	Unloader set incorrectly.	Set unloader to correct setting.
Low pressure, machine is noisy and vibrates.	Valves worn or blocked.	Clean / replace as required.
	Piston seals worn.	Replace.
	Pump sucking air.	Check water supply pipe and unions.
Pump will not by-pass.	Non-return valve dirty or jammed.	Clean or replace.
Water drips from pump box.	Pump seals worn.	Replace.
Pump oil drips from pump bottom.	Oil seal worn.	Replace.
Pump oil is cloudy.	Water ingress through oil filter plug.	Rinse pump out and replace oil
Water leaks occasionally from underneath the machine.	Pump seals worn.	Water in pump too hot. Release pressure by operating the lance.

HONDA ENGINE

Problem	Cause	Remedy
Machine stops suddenly or will not start.	Low oil.	Check and top-up oil.
	Low fuel.	Check and top-up fuel.

BATTERY POWER UNIT

Problem	Cause	Remedy
The power unit does not start.	The battery is not fully inserted.	Check the connection between the battery and the battery port. ENSURE the battery clicks into place.
	The battery is not charged.	Charge the battery.
	The Start/Stop button is faulty	*Fault find the switch and replace if necessary
	Battery may require service or replacement.	Replace the battery.
The power unit is excessively noisy and vibrates.	The motor shaft is bent.	Stop the power unit and inspect for damage.
The machine stops during operation and an alarm can be heard.	The motor has been overloaded.	Press the Stop button and leave the drive unit to cool for 3-4 minutes. Then restart the drive unit by pressing the Start button.
	The battery is flat.	Recharge the battery as per the instructions in the manual.

Items marked with * should only be carried out by a competent electrician or Altrad-Belle dealer.

BATTERY PACK & CHARGER

Problem	Cause	Remedy
Charging does not start.	The AC plug is not connected to an electric outlet.	Connect the AC plug to an electric outlet correctly.
	The charging connector is not connected to the battery connector.	Connect the charging connector to the battery connector correctly.
	Charger / battery may be too hot or too cold.	Move the charger and battery pack to a location where the ambient temperature is between 7°C and 40°C
<p>WARNING! If problems persists, leave the battery on the charger for a minimum of 24 hours. This should resolve any issues. If problem still persists after this contact an authorised Altrad Belle dealer.</p>		
Charging LED illuminates RED during charging.	Battery pack is too hot.	Remove the battery pack from the charger and allow to cool for at least 30 minutes. Re-insert battery pack once cool.
Charging LED flashes RED during charging.	Charging fault.	Remove the battery pack and unplug the charger. Wait 1 minute, plug the charger back in and re-insert the battery pack.
Charging LED still flashes RED during charging.	Faulty battery pack.	Replace battery pack. Dispose of faulty battery pack safely and correctly. See local guidance for advice on the safe disposal of Li-Ion batteries.

Environment

Safe Disposal.



Instructions for the protection of the environment. The machine contains valuable materials. Take the discarded apparatus and accessories to the relevant recycling facilities.

Component	Material
Frame	Steel
Wheels	Rubber & Plastic
Lance	Nylon, Stainless Steel & Brass
Engine (if fitted)	Aluminium
Pump	Steel, Aluminium & Brass
Flexible Mounts	Steel and Rubber
Power Unit (if fitted)	*See Below
Battery Pack	*See Below
Battery Charger	*See Below
Various Parts	Steel and Aluminium

***DO NOT** dispose of electric equipment together with household waste material.

If electrical appliances are disposed of in landfills or dumps, substances can leak and react and enter into the food chain, damaging your health and well-being. For further information on the disposal of this product, please contact your dealer or your nearest domestic waste collection service.



Warranty

Your new Altrad Belle Pressure Washer is warranted to the original purchaser for a period of one-year (12 months) from the original date of purchase. The motor and motor controller are warranted for a period of (3 years). The Altrad Belle warranty is against defects in design, materials and workmanship.

The following are not covered under the Altrad Belle warranty:

1. Damage caused by abuse, misuse, dropping or other similar damage caused by or as a result of failure to follow assembly, operation or user maintenance instructions.
2. Alterations, additions or repairs carried out by persons other than Altrad Belle or their recognised agents.
3. Transportation or shipment costs to and from Altrad Belle or their recognised agents, for repair or assessment against a warranty claim, on any machine.
4. Materials and/or labour costs to renew, repair or replace components due to fair wear and tear.

The following components are not covered by warranty.

- Engine air filter
- Engine spark plug
- Nozzles

- Battery Cover Damage.

Please also consult the Power Unit, Battery & Battery Charger manuals for further information on their warranty details.

Altrad Belle and/or their recognised agents, directors, employees or insurers will not be held liable for consequential or other damages, losses or expenses in connection with or by reason of or the inability to use the machine for any purpose.

Warranty Claims

All warranty claims should firstly be directed to Altrad Belle, either by telephone, by Fax, by Email, or in writing.

For warranty claims:

Tel: +44 (0)1298 84606

Fax: +44 (0)1298 84073

Email : warranty.dept@altrad-belle.com

Write to:

Altrad Belle Warranty Department,
Sheen, Nr. Buxton,
Derbyshire,
SK17 0EU
England.

Warranty Registration:

In the bid for ALTRAD Belle to become greener and more eco friendly, we have now introduced online Warranty registration. To access the registration page of our website, please use the following address:-

http://www.bellegroup.com/index.php?p=warranty_registration

Alternatively, please scan the adjacent QR Code (Quick Response Code) using your smartphone to access the registration page.



Replacement Parts

When maintaining this product only the manufacturers original, genuine replacement parts may be used.

The user will lose any possible claims if replacement parts used are other than the makers original replacement parts.

Replacement parts for this product can be ordered online 24 hours a day, 7 days a week at www.Altrad-Belle247.com

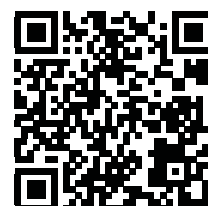
For more information regarding the availability of replacement parts for this product, please contact Altrad Belle using the following contact details:-

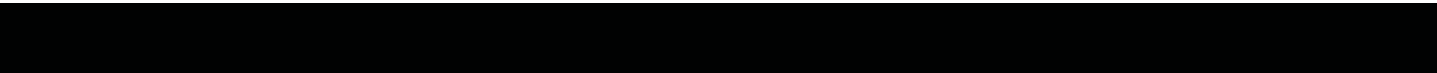
Tel:- +44 (0)1298 84606

Fax:- +44 (0)1298 84073

Email:- sales@altrad-belle.com

Alternatively, please scan the adjacent QR Code (Quick Response Code) using your smartphone to access the Altrad Belle online parts portal.





SOMMAIRE	PAGE NUMBER
DÉCLARATION CE/UE DE CONFORMITÉ	4
INTRODUCTION.....	33
AVERTISSEMENT.....	33
Numéros de série.....	34
DESCRIPTION DE LA MACHINE	
Description Générale.....	34
Utilisation standard.....	34
Zone Dangereuse.....	34
Emplacement des Principaux Composants - PWX Petrol & Diesel	35
Emplacement des Principaux Composants - PWX 08/120E+.....	36
Composants du bloc d'alimentation	37
Composants de la batterie	37
Chargeur de Batterie.....	38
DONNÉES TECHNIQUES	
Dimensions statiques.....	39
Données générales.....	39
Batterie.....	40
Chargeur de Batterie.....	40
CONSIGNES DE SÉCURITÉ	
Description générale	41
Contrôles préalables au démarrage.....	41
Chantiers.....	41
Avant d'utiliser la machine.....	42
Utilisation de la machine	42
Sécurité du carburant.....	42
Huiles et lubrifiants	42
Chargeur de batterie	43
Bloc-batterie	43 - 44
Transport.....	44
Pendant la maintenance.....	44
Après la maintenance.....	44
Modifications et pièces de rechange.....	44
L'évaluation des risques.....	45
Autocollants de sécurité	46
MODE D'EMPLOI	
Pré-opération.....	47
Raccord de tuyau - Sortie haute pression.....	47
Recharge du bloc-batterie.....	47
Insertion de la batterie dans le bloc d'alimentation	48
Arrêt du bloc d'alimentation.....	48
Démarrage du bloc d'alimentation.....	48
Réglage de la vitesse.....	48
Arrêter le moteur (Honda).....	48
Démarrage du moteur (Honda).....	48
Arrêter le moteur (Loncin).....	49
Démarrage du moteur (Loncin).....	49
Arrêter le moteur (Yanmar).....	49
Démarrage du moteur (Yanmar).....	49
Utilisation de la machine	50
Retrait de la batterie du bloc d'alimentation	50
Contrôle du niveau de charge du bloc-batterie	50
STOCKAGE	51
ENTRETIEN ET MAINTENANCE	
Description générale	52
Calendrier de maintenance	52
Nettoyage.....	53
Guide de dépannage.....	54 - 55
Environnement.....	55
GARANTIE.....	56
PIÈCES DE RECHANGE.....	56

Introduction

F

L'objectif de ce document est de permettre au propriétaire/à l'opérateur de la machine de l'entretenir et de l'utiliser efficacement. Le respect de ces consignes contribuera à un fonctionnement efficace et rentable de la machine sur plusieurs années, dans la plus pure tradition Altrad Belle.

La diversité des conditions d'utilisation ne permet pas à l'entreprise de proposer dans ses documents des énoncés complets ou définitifs quant aux performances et aux méthodes d'utilisation de ses machines, ni d'accepter une quelconque responsabilité pour toute perte ou tout dommage pouvant découler de tels énoncés ou de toute erreur ou omission.

Lorsque des pièces doivent être remplacées, optez toujours pour des pièces Altrad Belle d'origine : l'utilisation de pièces de qualité inférieure peut en effet engendrer des dommages importants.

Conformément à la politique de l'entreprise axée sur une amélioration continue de ses machines, les spécifications des machines peuvent être modifiées à tout moment et sans préavis. Par ailleurs, l'entreprise décline toute responsabilité pour toute éventuelle divergence entre les spécifications de ses machines et les descriptions de celles-ci contenues dans ces documents.

Ce manuel a été rédigé de manière à inclure toutes les options montées en usine et spécifications pour une utilisation dans le monde entier. Néanmoins, cela ne signifie pas que tout ou partie de celles-ci sont incluses dans la configuration standard de la machine. Par conséquent, adressez-vous toujours à votre revendeur Altrad Belle local pour vous renseigner sur les spécifications de la machine.

Ce manuel ne peut, en partie ou en totalité, être copié, photocopié, reproduit, traduit ou converti sous une forme électronique ou lisible par machine sans le consentement écrit d'Altrad Belle.

Directives relatives aux annotations

Les passages nécessitant une attention particulière sont signalés de la manière suivante :



ATTENTION

Danger potentiel pour le produit. Risques de dégâts sur la machine ou de blessures si les procédures ne sont pas effectuées correctement.



AVERTISSEMENT

Danger de mort pour l'opérateur.

AVERTISSEMENT

F



AVERTISSEMENT

*Avant d'utiliser cette machine ou d'effectuer toute opération de maintenance sur celle-ci, **LISEZ ATTENTIVEMENT** ce manuel.*

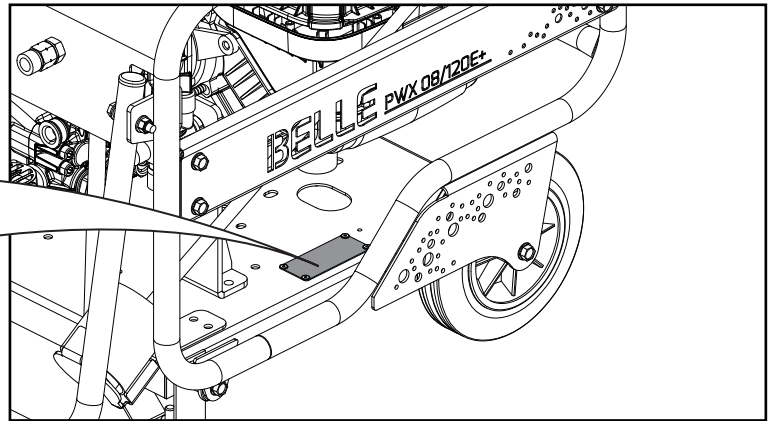
Assurez-vous de **SAVOIR** comment utiliser en toute sécurité les commandes de l'appareil et ce que vous devez faire pour effectuer la maintenance en toute sécurité. (Note : veillez à savoir comment éteindre la machine avant de la mettre en marche, au cas où vous seriez en difficulté.)

Portez ou utilisez **TOUJOURS** les dispositifs de sécurité nécessaires pour vous protéger. Pour **TOUTE QUESTION** relative à la sécurité dans le cadre de l'utilisation ou de la maintenance de cet appareil, **ADRESSEZ-VOUS À VOTRE RESPONSABLE OU CONTACTEZ : Altrad Belle (Royaume-Uni) : +44 (0) 1298 84606**

Altrad Belle se réserve le droit de modifier les spécifications de la machine sans préavis ni obligation.

ASSUREZ-VOUS de noter les numéros de série de votre outil et de toujours les citer dans toute communication avec Altrad Belle ou l'un de nos revendeurs.

A - NUMÉRO DE SÉRIE DE LA MACHINE



DESCRIPTION GÉNÉRALE

La gamme PWX est une gamme robuste et professionnelle de nettoyeurs haute pression à eau froide et à haut débit, spécialement conçus pour répondre aux applications de location et de location exigeantes.

UTILISATION STANDARD

Cette machine est conçue pour les usages suivants, dans des conditions environnementales sûres telles que décrites dans ce manuel.

Ne procédez à aucune modification ni aucun ajout non autorisé. Ceci peut affecter les performances et la sécurité de la machine et entraîner ainsi un risque d'endommagement de la machine ou de blessures pour l'opérateur.

De la même manière, ne pas utiliser des pièces de rechange d'origine peut affecter les performances et la sécurité de la machine et entraîner ainsi un risque d'endommagement de la machine ou de blessures pour l'opérateur.

ZONE DANGEREUSE

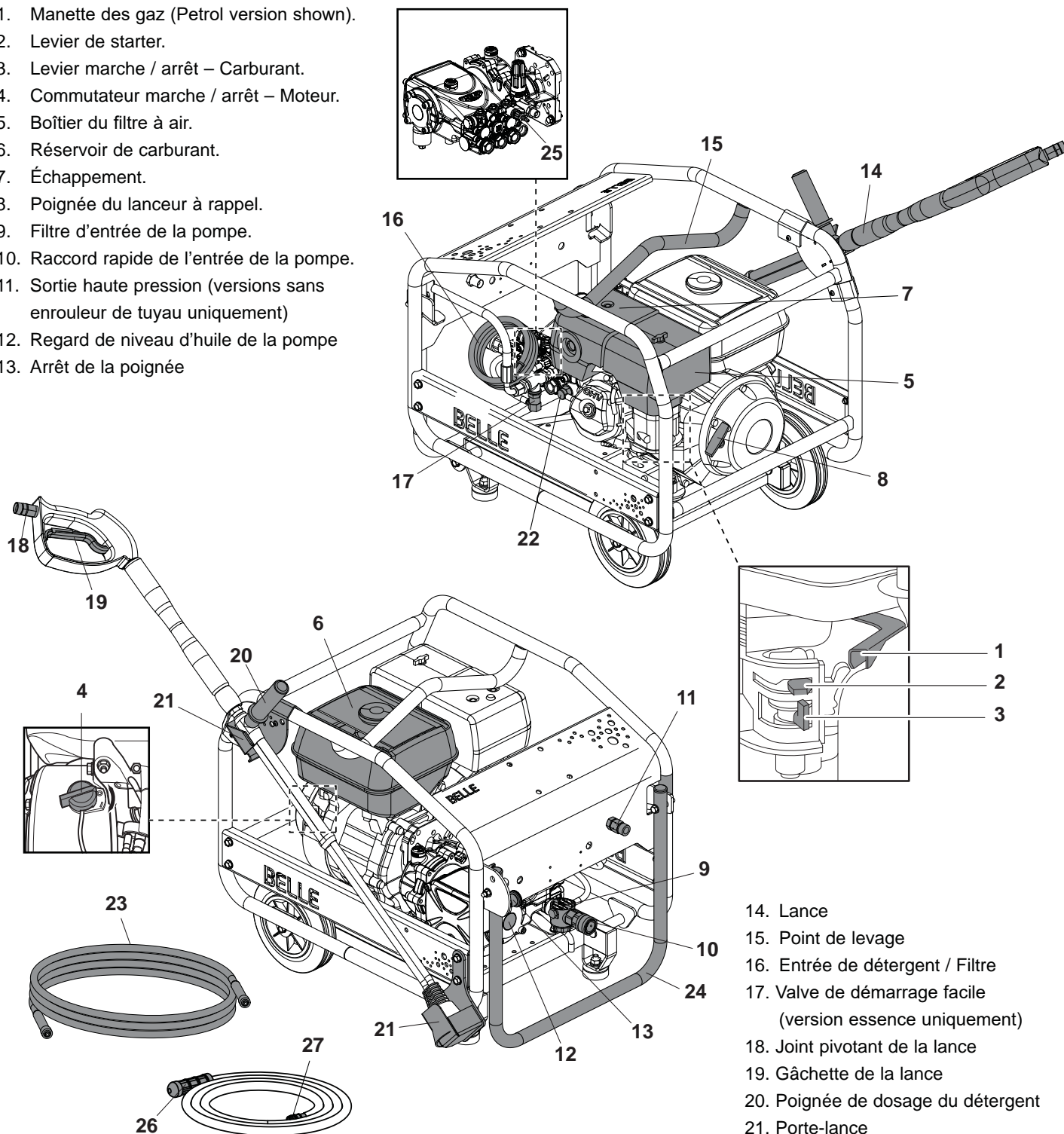
La zone dangereuse est la zone autour de la machine présentant un danger pour toute personne lors d'une utilisation standard telle que décrite ci-dessus.

Lorsque vous utilisez la machine, délimitez la zone de travail et veillez au respect d'une distance de sécurité entre la zone dangereuse et le public ainsi que le personnel non autorisé.

EMPLACEMENT DES PRINCIPAUX COMPOSANTS - PWX Essence et Diesel

Le schéma ci-dessous présente une version du moteur à essence Honda PWX 13/230 sans le kit de durites de 10 m en option. Cependant, les emplacements sont très similaires sur les modèles PWX 08/180 et PWX 15/250.

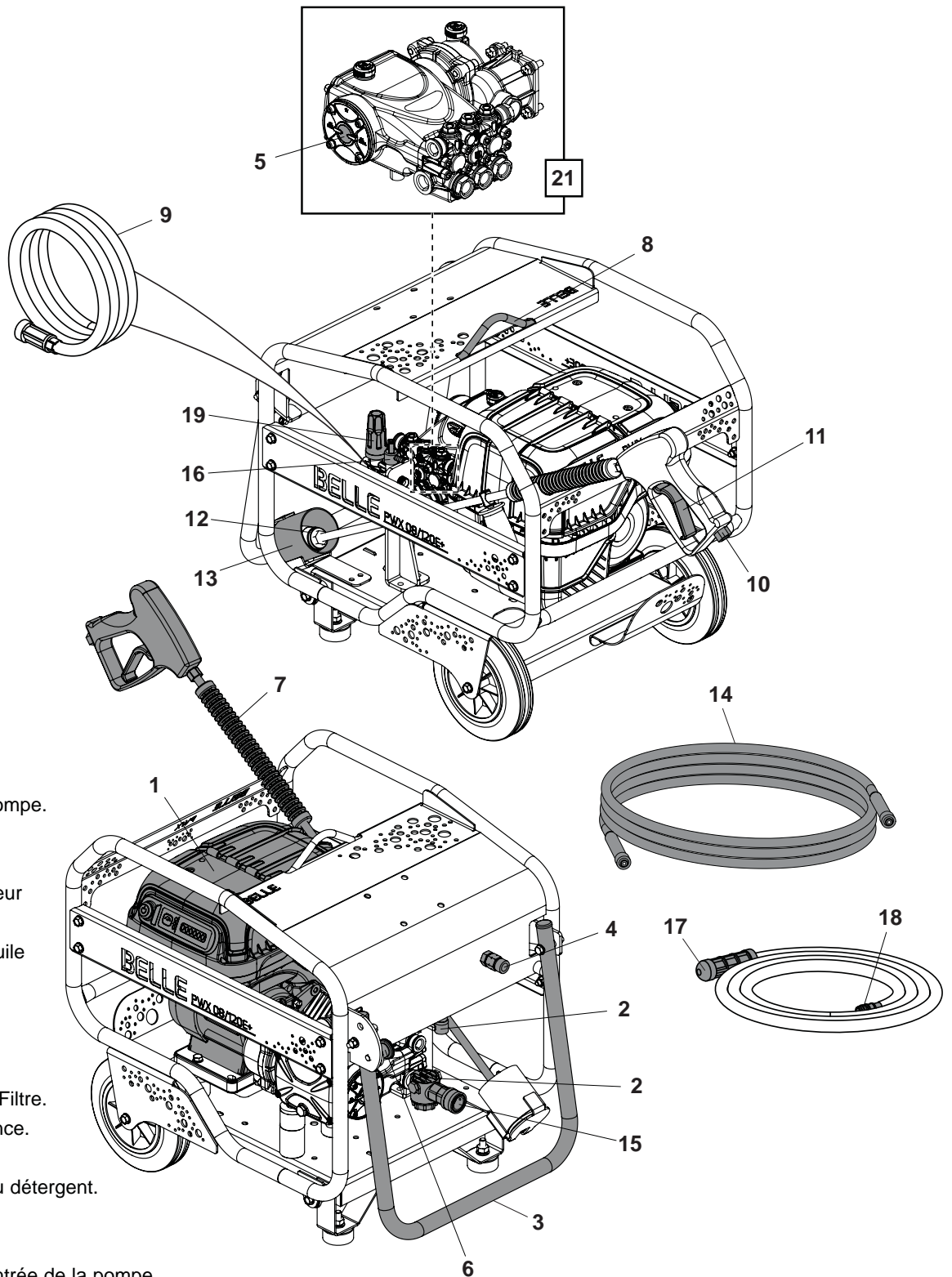
1. Manette des gaz (Petrol version shown).
2. Levier de starter.
3. Levier marche / arrêt – Carburant.
4. Commutateur marche / arrêt – Moteur.
5. Boîtier du filtre à air.
6. Réservoir de carburant.
7. Échappement.
8. Poignée du lanceur à rappel.
9. Filtre d'entrée de la pompe.
10. Raccord rapide de l'entrée de la pompe.
11. Sortie haute pression (versions sans enrouleur de tuyau uniquement)
12. Regard de niveau d'huile de la pompe
13. Arrêt de la poignée



14. Lance
15. Point de levage
16. Entrée de détergent / Filtre
17. Valve de démarrage facile (version essence uniquement)
18. Joint pivotant de la lance
19. Gâchette de la lance
20. Poignée de dosage du détergent
21. Porte-lance
22. Valve de protection thermique
23. Tuyau haute pression
24. Poignée de transport
25. Valve de détergent
26. Filtre d'entrée alimenté par gravité
27. Raccord rapide mâle

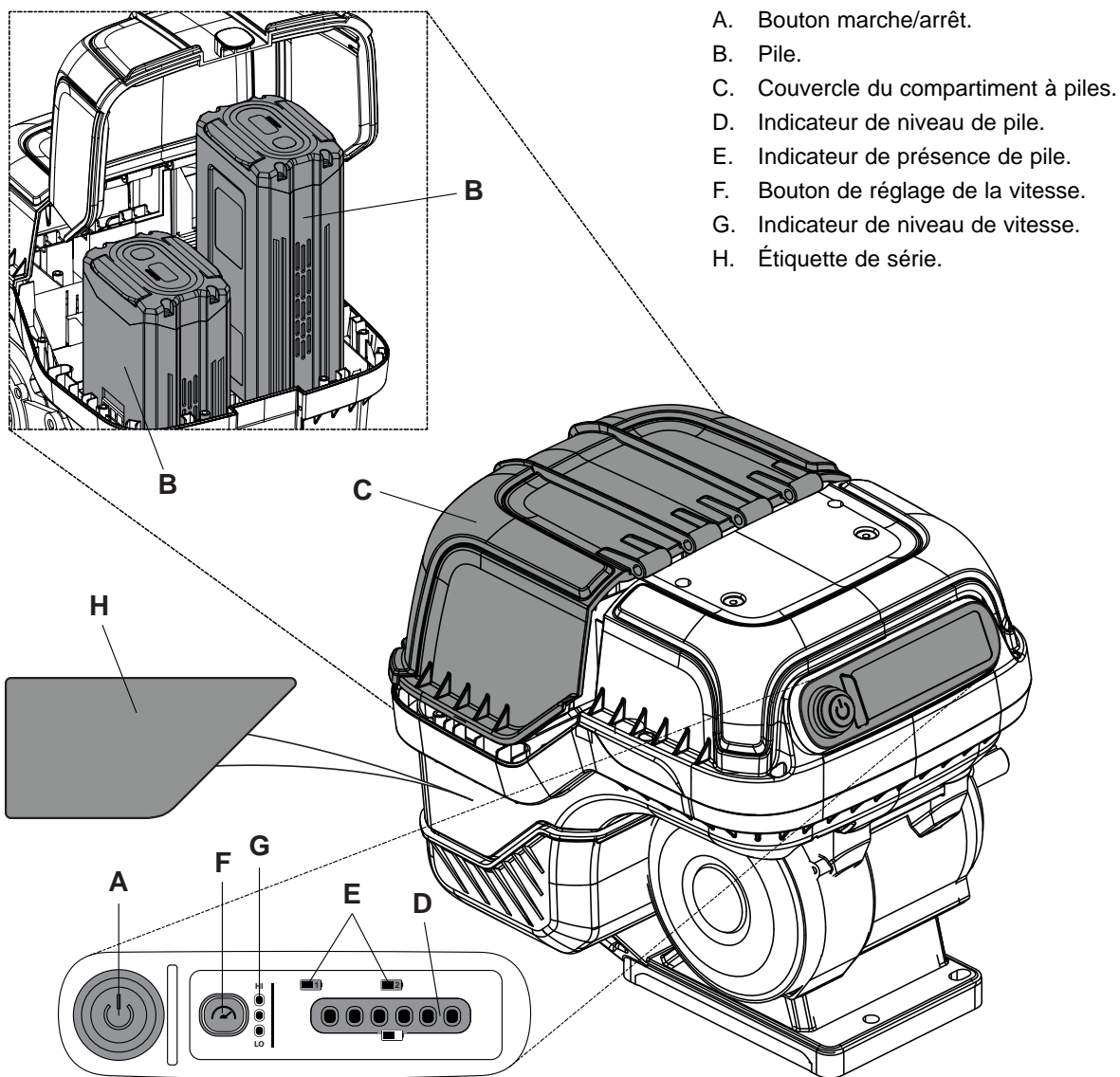
EMPLACEMENT DES PRINCIPAUX COMPOSANTS - PWX 08/120E+

Le schéma ci-dessous montre une version du PWX 08/120E+ alimenté par batterie sans le kit de tuyau 10M en option.



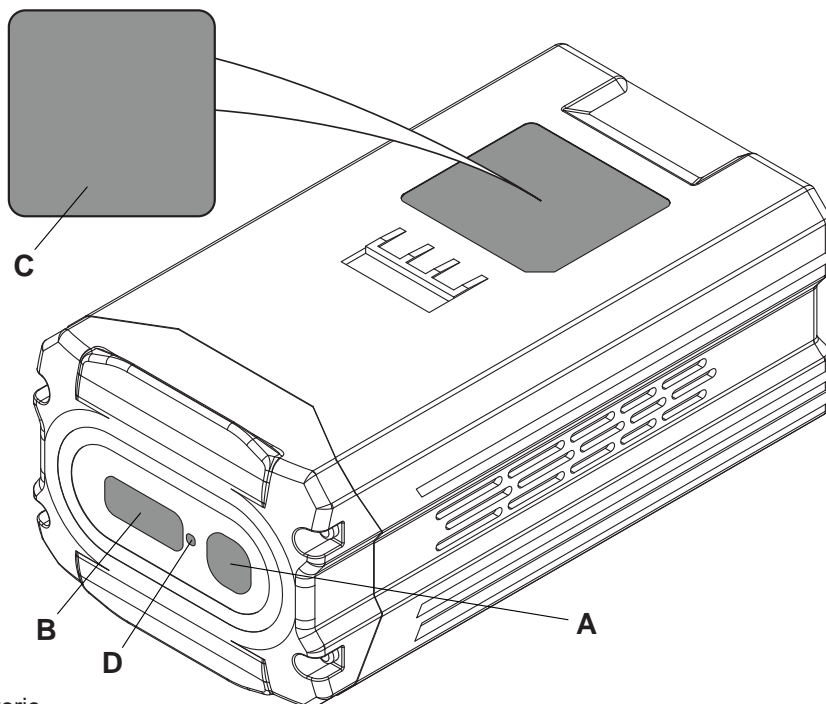
1. Bloc d'alimentation.
2. Filtre d'entrée de la pompe.
3. Poignée de transport.
4. Sortie haute pression (versions sans enrouleur de tuyau uniquement)
5. Regard de niveau d'huile de la pompe
6. Arrêt de la poignée.
7. Lance.
8. Point de levage.
9. Entrée de détergent / Filtre.
10. Joint pivotant de la lance.
11. Gâchette de la lance.
12. Poignée de dosage du détergent.
13. Lance Holder.
14. Tuyau haute pression.
15. Raccord rapide de l'entrée de la pompe.
16. Valve de détergent.
17. Filtre d'entrée alimenté par gravité.
18. Raccord rapide mâle.
19. Régulateur de contrôle de pression.
20. Valve de protection thermique.
21. Pompe

COMPOSANTS DU BLOC D'ALIMENTATION



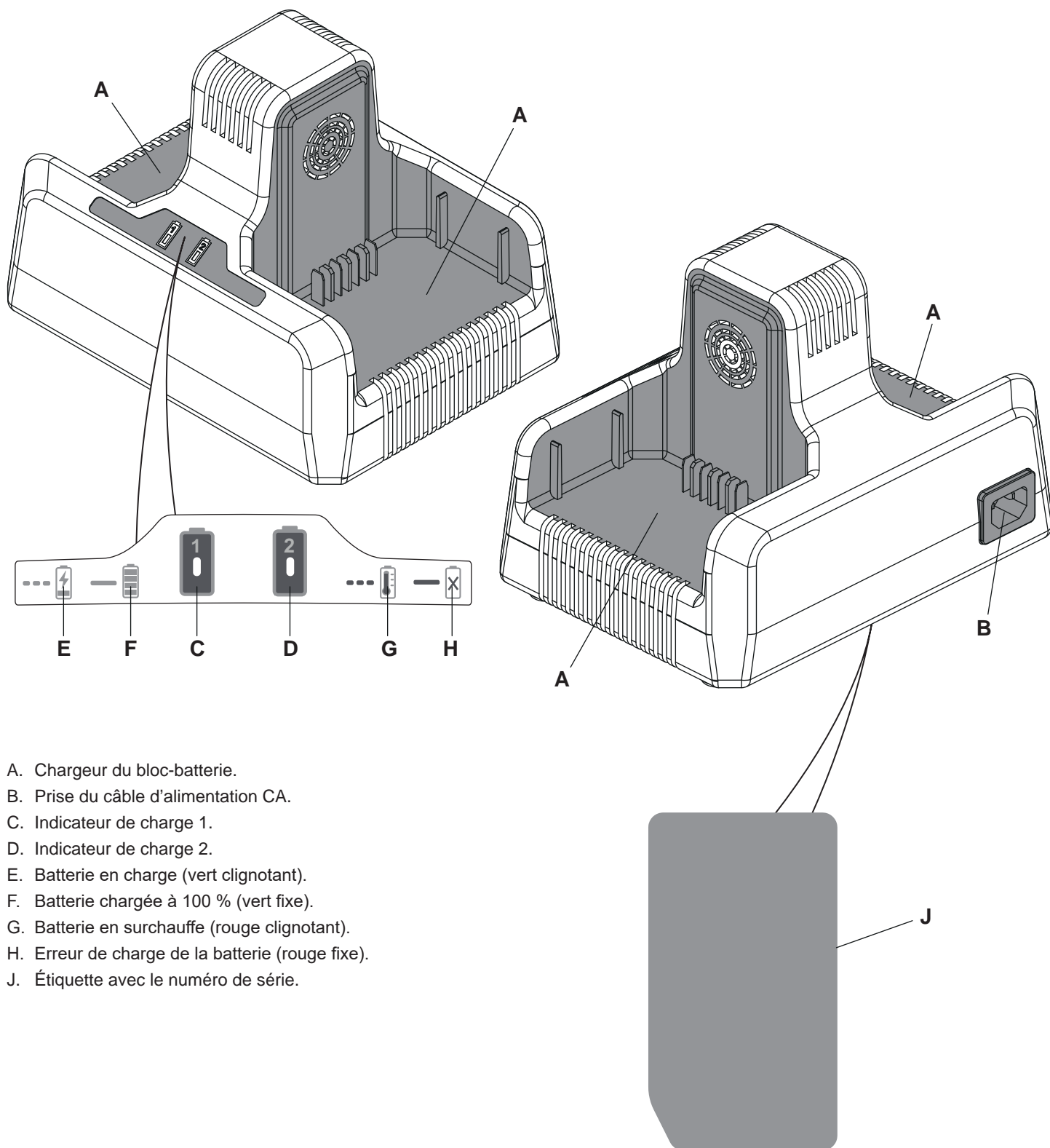
- A. Bouton marche/arrêt.
- B. Pile.
- C. Couvercle du compartiment à piles.
- D. Indicateur de niveau de pile.
- E. Indicateur de présence de pile.
- F. Bouton de réglage de la vitesse.
- G. Indicateur de niveau de vitesse.
- H. Étiquette de série.

COMPOSANTS DU BLOC-BATTERIE



- A. Bouton du niveau de charge de la batterie.
- B. Écran du niveau de charge de la batterie.
- C. Étiquette avec le numéro de série.
- D. Indicateur d'avertissement/surchauffe de la batterie.

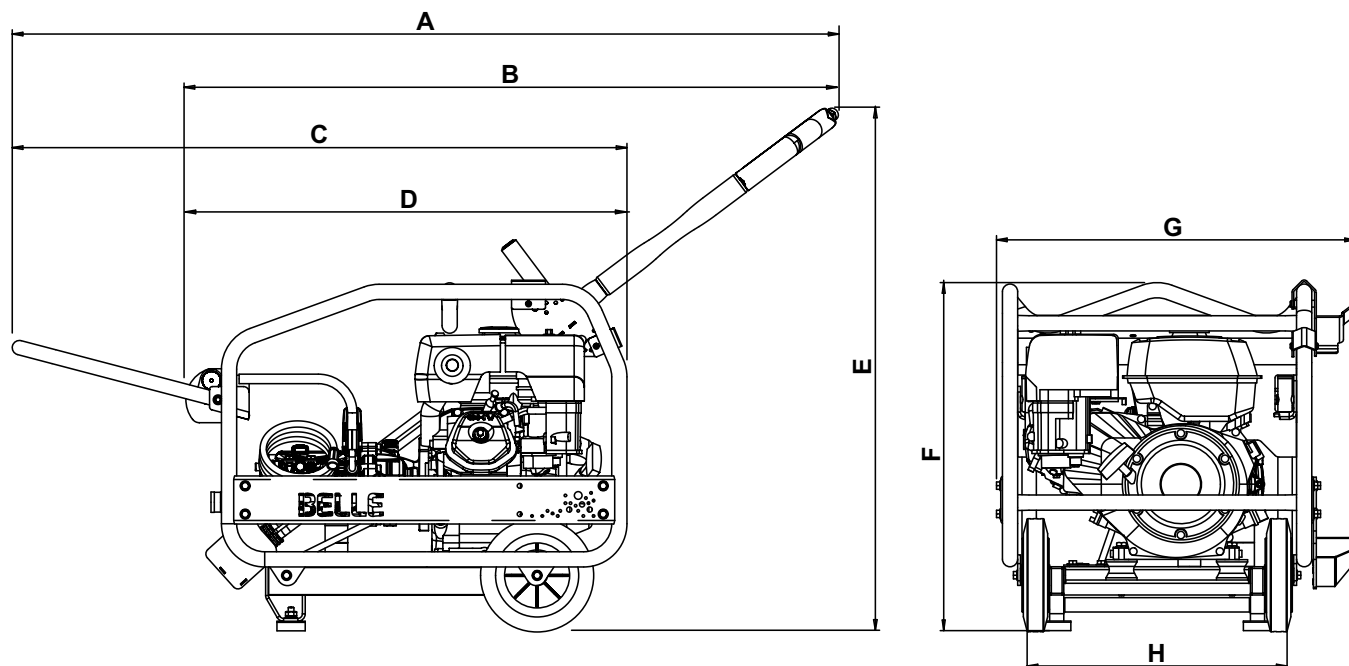
CHARGEUR DE BATTERIE



- A. Chargeur du bloc-batterie.
- B. Prise du câble d'alimentation CA.
- C. Indicateur de charge 1.
- D. Indicateur de charge 2.
- E. Batterie en charge (vert clignotant).
- F. Batterie chargée à 100 % (vert fixe).
- G. Batterie en surchauffe (rouge clignotant).
- H. Erreur de charge de la batterie (rouge fixe).
- J. Étiquette avec le numéro de série.

DIMENSIONS STATIQUES

Le schéma ci-dessous montre une version du moteur à essence Honda PWX 13/230.



Modèle	PWX 08/180	PWX 13/230	PWX 15/250	PWX 15/250D	PWX 08/120E+
A - Longueur (avec lance, poignée vers le haut) (mm)	1488	1460	1426	1426	1413
B - Longueur (avec lance, poignée vers le bas) (mm)	1180	1153	1120	1120	1106
C - Longueur (sans lance et poignée vers le haut) (mm)	1008	1087	1087	1087	1008
D - Longueur (sans lance, poignée vers le bas) (mm)	701	780	780	780	701
E - Hauteur (avec lance) (mm)	1000	926	1058	1058	736
F - Hauteur (sans lance et poignée vers le haut) (mm)	612	617	737	737	612
G - Largeur (mm)	596	633	633	633	527
H - Largeur sur roues (mm)	470	457	454	454	470

DONNÉES GÉNÉRALES

Model	PWX 08/180	PWX 13/230	PWX 15/250	PWX 15/250D	PWX 08/120E+	
Bloc d'alimentation	Honda GX200	Honda GX270	Loncin G270F	Honda GX390	Yanmar L100 Electric Start	Cramer E-GEN82
Régime du Bloc d'alimentation / Puissance du moteur (Hp - kW)	3400 / 5.8 - 4.3	3400 / 8.6 - 6.3	3400 / 8.2 - 6.0	3400 / 11.8 - 8.7	3400 / 8.0 - 6.0	3600 / 3.9 - 2.9 3200 / 3.4 - 2.5 2800 / 3.0 - 2.2
Poids (Kg)	57	71	71	96	136	*47
Débit d'eau (L/m)	8	13	13	15	15	8
Pression hydraulique max. (bar - psi)	180 - 2600	230 - 3300	230 - 3300	250 - 3600	250 - 3600	120 - 1740
Capacité du réservoir de carburant (L)	3.1	5.3	6.1	6.1	5.4	N/A
Hose Length (M)	10	10	10	10	10	10
Pompe à boîte de vitesses	Yes	Yes	Yes	Yes	Yes	Yes
Puissance acoustique (dB L _{WA})	108	109	109	109	110	-

BATTERIE

Model	5Ah Battery	8Ah Battery
Type de batterie	Li-Ion	Li-Ion
Poids (kg)	2.8	3.9
Dimensions L x l x H (mm)	120 x 90 x 214	120 x 90 x 240
Tension max (v)	82	82
Tension nominale (v)	72	72
Consommation énergétique (Wh)	360	580
Capacité énergétique (Ah)	5	8
Temps de charge à 80 % (min)	28	48
Temps de charge à 100 % (min)	39	65

CHARGEUR DE BATTERIE

Modèle	Chargeur de batterie
Longueur x largeur x hauteur (mm)	230 x 170 x 170
Poids (kg)	2,0
Tension d'entrée CA (V)	230 V
Fréquence d'entrée (Hz)	50 / 60
Tension de sortie CC (V)	82
Courant de sortie (A)	8

CONSIGNES GÉNÉRALES DE SÉCURITÉ

Afin de vous protéger et d'assurer la sécurité des personnes qui vous entourent, veuillez lire les informations suivantes relatives à la sécurité et assurez-vous de les comprendre parfaitement. Il est de la responsabilité de l'opérateur de s'assurer qu'il comprend parfaitement comment utiliser cet équipement en toute sécurité. En cas de doute sur l'utilisation sûre et adéquate de l'outil, adressez-vous à votre responsable ou à Altrad Belle.



AVERTISSEMENT

Une maintenance inappropriée peut être dangereuse. Lisez et assurez-vous de comprendre ce paragraphe avant d'effectuer toute opération de maintenance ou d'entretien ainsi que toute réparation.

Cet outil est conçu pour éliminer les risques pouvant découler de son utilisation. Cependant, des risques **EXISTENT** ; ces risques résiduels ne sont pas clairement identifiables et peuvent causer des blessures ou des dommages matériels, voire présenter un danger de mort. Si ceux-ci deviennent manifestes, l'outil doit être arrêté immédiatement et l'opérateur ou son supérieur hiérarchique doit prendre les mesures appropriées pour éliminer ces risques. Il est parfois nécessaire que le fabricant soit informé d'un tel événement afin qu'il puisse remédier ultérieurement à ces risques.

Gardez **TOUJOURS** le manuel d'utilisation et tous les autres manuels qui accompagnent cet outil à portée de main. Remplacez immédiatement tout manuel perdu ou devenu illisible.

CONTRÔLES PRÉALABLES AU DÉMARRAGE

La procédure suivante d'inspection préalable au démarrage doit être effectuée avant le début de chaque session de travail ou au bout de quatre heures d'utilisation, selon ce qui survient en premier. Veuillez consulter le paragraphe consacré à l'entretien pour des conseils détaillés. Si un défaut est découvert, l'outil ne doit pas être utilisé tant que celui-ci n'est pas corrigé.

- Placez le nettoyeur haute pression sur une surface plane et stable, le bloc moteur étant éteint.
- Inspectez soigneusement le nettoyeur haute pression pour détecter tout signe de dommage. Vérifiez la présence et le bon fonctionnement des composants.
- **VÉRIFIEZ** l'absence de fuites au niveau des conduites, flexibles, orifices de remplissage, bouchons de vidange et autres zones. Réparez toute fuite avant utilisation.
- **VÉRIFIEZ** le niveau d'huile moteur et faites l'appoint si nécessaire (modèles essence/diesel uniquement).
- **VÉRIFIEZ** le niveau de carburant du moteur et faites l'appoint si nécessaire (modèles essence/diesel uniquement).
- **VÉRIFIEZ** l'absence de fuites de carburant et d'huile moteur (modèles essence/diesel uniquement).
- **REMPLACEZ** tout autocollant d'avertissement usé ou endommagé.
- **ASSUREZ-VOUS** que la ou les batteries sont correctement insérées dans le bloc moteur (modèle à batterie uniquement).
- **ASSUREZ-VOUS** que la ou les batteries sont suffisamment chargées (modèle à batterie uniquement).
- **N'UTILISEZ PAS** la batterie si elle présente des signes d'usure ou de dommage ou si du liquide fuit. Dans ce cas, placez la batterie dans un endroit sûr, à l'écart de matières inflammables, et assurez-vous qu'elle soit éliminée en toute sécurité (modèle à batterie uniquement).
- Assurez-vous que tous les panneaux d'accès sont correctement fermés et verrouillés si possible. Votre nettoyeur haute pression Altrad Belle est préréglé et aucun réglage n'est nécessaire.
- Sachez comment arrêter le nettoyeur haute pression à l'aide de l'interrupteur marche/arrêt ou de la manette des gaz.
- Consultez les manuels du moteur/de l'unité d'alimentation et de la pompe fournis pour une vérification complète avant la mise en service.

Une fois tous ces contrôles effectués, testez l'outil en le mettant en marche afin de vérifier que tous les commutateurs fonctionnent correctement et que tous les témoins s'allument lorsque l'outil est allumé.

CHANTIERS

- **ASSUREZ-VOUS** de bien connaître l'environnement de travail. Les chantiers peuvent être dangereux.
- Délimitez la zone de travail et veillez au respect d'une distance de sécurité avec le public et le personnel non autorisé.
- **N'UTILISEZ PAS** le nettoyeur haute pression dans un espace confiné sans ventilation adéquate. Les gaz d'échappement peuvent être mortels !
- L'eau peut altérer l'état de la surface du chantier. Vérifiez toujours l'état de la surface avant et pendant l'utilisation.
- **ASSUREZ-VOUS** que toutes les réglementations locales concernant le nettoyeur haute pression sont respectées.

AVANT D'UTILISER LA MACHINE

- **S'ASSURER** que l'opérateur a reçu une formation adéquate avant l'utilisation, qu'il connaît toutes les commandes et qu'il sait comment éteindre l'appareil en toute sécurité avant de le rallumer en cas de difficulté.
- Porter un EPI approprié et conforme aux normes CEE/locales en vigueur lors de l'utilisation de cet équipement : vêtements, bottes, gants imperméables, lunettes de sécurité, casque ou casque avec visière et protection auditive. Attacher les cheveux longs et retirer tout bijou susceptible de se coincer dans les pièces mobiles de l'appareil.
- Se familiariser avec les commandes avant d'utiliser le nettoyeur haute pression et s'assurer de savoir comment éteindre l'appareil en toute sécurité avant de le rallumer en cas de difficulté.
- Ne jamais retirer ni altérer les protections installées ; elles sont là pour votre protection. Vérifier systématiquement l'état et la sécurité des protections. Si elles sont endommagées ou manquantes, **NE PAS UTILISER LE NETTOYEUR HAUTE PRESSION** tant qu'elles n'ont pas été remplacées ou réparées.
- **NE PAS** utiliser le nettoyeur haute pression si vous êtes malade, fatigué ou sous l'influence de l'alcool ou de drogues.
- Assurez-vous **TOUJOURS** que la pression d'eau est relâchée avant de démarrer le groupe électrogène. Pour ce faire, appuyez sur la gâchette de la lance en toute sécurité.
- Assurez-vous **TOUJOURS** que le tuyau haute pression est branché avant de démarrer le groupe électrogène.
- Remplacez tout autocollant usé ou endommagé.
- Retirez tout le matériel d'emballage avant utilisation.

UTILISATION DE LA MACHINE

- Pendant l'utilisation, le moteur devient très chaud. Laissez-le refroidir avant de le toucher (modèles essence/diesel uniquement).
- **NE JAMAIS** laisser le moteur/bloc d'alimentation tourner sans surveillance.
- **NE PAS** utiliser le nettoyeur haute pression dans des espaces confinés sans ventilation adéquate. Les gaz d'échappement sont mortels ! (modèles essence/diesel uniquement).
- Vérifier l'état du boîtier de la batterie. S'assurer qu'il ne reste aucune trace d'humidité ou d'eau dans le boîtier. Si c'est le cas, le retirer avant d'insérer la batterie (modèle à batterie uniquement).
- Vérifier que les bornes de la batterie sont en bon état et qu'elles ne sont ni pliées, ni endommagées, ni fortement corrodées. Si elles le sont, **NE PAS** utiliser le nettoyeur haute pression (modèle à batterie uniquement).
- Vérifier l'absence de dommages visibles sur l'interrupteur et le boîtier. En cas de dommages, **NE PAS** utiliser le nettoyeur haute pression et faire réparer (modèle à batterie uniquement).
- Placer le nettoyeur haute pression à au moins 3 mètres des bâtiments et autres équipements pendant son fonctionnement.
- Une mauvaise utilisation des jets haute pression peut être dangereuse. La lance ne doit pas être dirigée vers des personnes, des animaux, des équipements électriques sous tension ou l'appareil lui-même.
- **NE PAS** faire fonctionner la pompe à sec pendant plus de 30 secondes. Cela pourrait endommager les composants internes.
- **NE PAS** laisser le moteur ou le groupe motopulseur tourner lorsqu'il n'est pas utilisé pendant une période prolongée. Cela pourrait endommager les composants internes.
- **NE PAS** utiliser le nettoyeur haute pression sur un équipement branché sur le secteur. **ASSURER** que tous les composants électriques sont couverts et vérifier l'absence d'infiltration d'eau avant de rebrancher l'appareil.
- **NE JAMAIS** débrancher ni plier un tuyau sous pression.
- **TOUJOURS** vidanger l'eau de la pompe après une utilisation par temps froid afin d'éviter tout dommage dû au gel.
- **NE PAS** utiliser le nettoyeur haute pression sur une plateforme. Utiliser une plateforme ou un échafaudage adapté.
- **NE PAS** utiliser le chargeur de batterie à l'extérieur (modèle à batterie uniquement).
- N'utiliser que les batteries homologuées pour faire fonctionner cet appareil (modèle à batterie uniquement).
- N'utiliser que les chargeurs homologués pour charger les batteries de cet appareil (modèle à batterie uniquement).
- **NE PAS** exposer le bloc moteur à des quantités excessives d'eau ou à des jets d'eau sous pression (modèle à batterie uniquement).
- Toujours refermer les capots de protection de l'appareil lorsqu'il est en fonctionnement ou stocké à l'extérieur.
- **NE PAS** obstruer les orifices de ventilation ni les ouvertures d'aération.
- Tenir les batteries à l'écart d'autres objets métalliques lors du stockage ou du transport. Les clés, outils, clous, vis et autres petits objets métalliques peuvent provoquer un court-circuit entre les bornes de la batterie. Cela pourrait provoquer des brûlures, un incendie ou endommager la batterie (modèle à batterie uniquement).

SÉCURITÉ DU CARBURANT (modèles essence/diesel uniquement)

- Avant de remplir le réservoir de carburant, coupez le moteur et laissez-le refroidir.
- Lorsque vous remplissez le réservoir de carburant, **NE FUMEZ PAS** et veillez à l'absence de flammes nues autour de vous.
- Nettoyez immédiatement les éclaboussures de carburant avec du sable. En cas d'éclaboussure de carburant sur vos vêtements, changez-vous.
- Stockez le gazole dans un récipient homologué et conçu à cet effet, à l'abri de la chaleur et de sources d'incendie.
- En cas d'éclaboussures de carburant lors de l'appoint dans le réservoir, essuyez les gouttes et attendez 2 minutes avant de redémarrer la machine.

HUILE ET LUBRIFIANTS (modèles essence/diesel uniquement)

- Lorsque vous manipulez de l'huile, de la graisse et d'autres substances chimiques, respectez les règles de sécurité se rapportant au produit (fiche de données de sécurité).
- En cas d'ingestion d'huile ou d'un quelconque lubrifiant, **NE faites PAS** vomir la personne mais appelez les secours immédiatement.
- En cas de contact d'huile ou d'un quelconque lubrifiant avec la peau ou les yeux, rincez-les abondamment avec de l'eau pendant au moins 15 minutes. Ensuite consultez un médecin.
- Utilisez un récipient approprié pour collecter les fluides et les lubrifiants qui coulent et éliminez-les comme le veut la loi
- Stockez **TOUJOURS** l'huile et les lubrifiants dans des récipients sécurisés et étiquetés de sorte à en indiquer le contenu.

CHARGEUR DE BATTERIE (modèle à batterie uniquement)

- Pour réduire le risque de blessures, chargez **UNIQUEMENT** des batteries Cramer 82 V BAB733, BAB735 et BAB737 de type rechargeable. Les autres types de batteries sont susceptibles d'éclater et de provoquer des blessures et des dommages.
- Ce chargeur de batterie n'est pas destiné à être utilisé par des enfants ou des personnes présentant un handicap moteur, sensoriel ou mental ou un manque d'expérience ou de connaissances. **NE LAISSEZ PAS** les enfants jouer avec ce chargeur de batterie : **CE N'EST PAS UN JOUET !**
- Chargez uniquement des blocs-batterie Li-ion qui ne dépassent pas une capacité de 8 AH 82 V. La tension de la batterie doit correspondre à la tension de recharge du chargeur de batterie. **NE RECHARGEZ PAS** de batteries non rechargeables, ceci afin d'éviter tout risque d'incendie et d'explosion.
- Une utilisation prolongée du chargeur de batterie dans des conditions inhabituelles peut provoquer un incendie ou un choc électrique, susceptible de causer des blessures graves voire mortelles.
- **NE MODIFIEZ PAS** le chargeur de batterie. Les modifications, opérations de démontage et réparations effectuées sur le chargeur de batterie peuvent provoquer un incendie ou un choc électrique, susceptible de causer des blessures graves voire mortelles. Les opérations de démontage et réparations nécessitent des connaissances spécialisées : contactez votre revendeur.
- Avant d'utiliser le chargeur de batterie / de recharger un bloc-batterie, toute personne porteuse d'un dispositif médical électronique doit se renseigner quant à l'impact possible de cet usage sur celui-ci. Le rayonnement électromagnétique produit pendant la recharge peut affecter le fonctionnement des dispositifs médicaux électroniques, ce qui peut causer des blessures graves voire mortelles.
- Si le bloc-batterie présente une fuite de liquide ou dégage une odeur inhabituelle, arrêtez de l'utiliser et contactez votre revendeur. Le bloc-batterie contient des solvants organiques combustibles servant de solution électrolytique. Une manipulation accidentelle peut provoquer des brûlures ou des blessures graves (voir la fiche des données de sécurité).

N'UTILISEZ PAS le chargeur de batterie :

- dans des endroits où il devient instable ;
- en présence de gaz inflammable ou de substances combustibles ;
- dans des endroits très froids ou très chauds, comme en plein soleil ou près d'un radiateur ;
- dans des endroits exposés à l'eau ou à une humidité excessive ;
- dans des endroits où des enfants ou des animaux domestiques sont susceptibles de jouer avec.

Respectez **TOUJOURS** les règles ci-dessous :

- **NE RECHARGEZ PAS** le bloc-batterie s'il y a un risque d'orage.
- **NE RECHARGEZ PAS** le bloc-batterie sur une prise électrique desserrée.
- **NE RECHARGEZ PAS** le bloc-batterie si le chargeur de batterie, le câble CA ou la prise électrique sont endommagés ou déformés, poussiéreux, encrassés ou rouillés.
- **NE BRANCHEZ PAS** un nombre excessif de câbles d'alimentation sur une seule et même prise électrique.
- **NE RECHARGEZ PAS** le bloc-batterie avec le câble CA enroulé.
- **NE POSEZ PAS** d'objets lourds sur le chargeur de batterie ou le câble CA.
- **NE TIREZ PAS** sur le câble CA ou le câble de recharge en employant une force excessive et ne le pliez pas de manière répétée.
- **NE TOUCHEZ PAS** le chargeur de batterie ou le câble CA avec les mains mouillées.
- **N'ÉCLABOUSSEZ PAS** le chargeur de batterie ou le câble CA et veillez à ne pas les immerger dans l'eau.
– Si le chargeur de batterie ou le câble CA est immergé dans l'eau pendant la recharge, ne les touchez pas. Contactez votre revendeur.
- **NE LAISSEZ PAS** la fiche CA branchée dans la prise électrique après avoir terminé la recharge.
- **NE TIREZ PAS** sur le câble lorsque vous retirez la fiche CA.
- **N'EXPOSEZ PAS** le chargeur de batterie à un choc physique excessif, par exemple en le faisant tomber ou en lui donnant un coup.
- **N'UTILISEZ PAS** le chargeur de batterie pour recharger autre chose que des blocs-batteries d'origine. La recharge d'un bloc-batterie qui n'est pas d'origine peut endommager ce dernier et le chargeur en raison de fonctions de protection insuffisantes, etc.
- **NE TOUCHEZ PAS** les bornes du bloc-batterie avec du métal. Une mauvaise manipulation de ces dernières peut provoquer un incendie ou un choc électrique, susceptible de causer des blessures graves voire mortelles. Suivez les procédures et instructions fournies dans le manuel du fabricant.

BLOC-BATTERIE (modèle à batterie uniquement)

- Utilisez **TOUJOURS** un bloc-batterie d'origine destiné à cette machine.
- **NE DÉMONTÉZ PAS** le bloc-batterie.
- **NE TOUCHEZ PAS** les connecteurs du bloc-batterie avec des objets métalliques et n'insérez pas d'objets métalliques dans ses ouvertures.
- Veillez à ce que le bloc-batterie reste **TOUJOURS** propre et sec.
- Ne laissez **JAMAIS** le bloc-batterie entrer en contact avec de l'eau.
- Si le bloc-batterie présente une fuite de liquide ou dégage une odeur inhabituelle, éloignez-le **IMMÉDIATEMENT** de toute source de chaleur ou de flammes. Il existe un risque d'incendie ou de rupture si le liquide ou le gaz qui fuit s'enflamme.
- Le bloc-batterie contient des solvants organiques combustibles servant de solution électrolytique. Si le liquide entre en contact avec vos yeux, rincez-les abondamment à l'eau, puis consultez **IMMÉDIATEMENT** un médecin. (Voir la fiche de données de sécurité).
- **NE LAISSEZ PAS** les enfants utiliser le bloc-batterie. Stockez-le de manière à le tenir hors de portée des enfants.
- **NE STOCKEZ PAS** le bloc-batterie dans un endroit humide, afin d'éviter tout dysfonctionnement.
- Lorsque le bloc-batterie n'est pas utilisé, tenez-le à l'écart d'autres objets métalliques, tels des pièces de monnaie, des clés, des clous, des vis ou d'autres petits objets métalliques, susceptibles d'établir une connexion d'une borne à l'autre. Court-circuiter les bornes de la batterie peut provoquer des brûlures ou un incendie.
- En cas d'incendie, **ARRÊTEZ** immédiatement d'utiliser la machine et éteignez le feu avec un produit chimique sec, de la terre sableuse, du dioxyde de carbone ou une mousse appropriée.
- Le bloc-batterie se dégrade s'il est rechargé et déchargé de manière répétée, ainsi que s'il reste inutilisé.
- Au fur et à mesure que le bloc-batterie se dégrade, sa capacité de charge complète diminue et son autonomie baisse en conséquence. La perte de capacité de charge complète induite par cette dégradation est irréversible et il est impossible de retrouver la capacité de charge d'un bloc-batterie neuf.

BLOC-BATTERIE cont. (modèle à batterie uniquement)

- Débranchez **TOUJOURS** le bloc-batterie du bloc d'alimentation pour le transporter ou le contrôler.
- Rechargez le bloc-batterie **UNIQUEMENT** à l'aide d'un module de charge recommandé.
- **N'EXPOSEZ PAS** le bloc-batterie à des températures extrêmes (inférieures à -14 °C ou supérieures à 40 °C).
- N'essayez **JAMAIS** d'effectuer des opérations d'entretien sur un bloc-batterie endommagé.
- **TOUTE OPÉRATION SUR LE BLOC-BATTERIE OU LE BLOC D'ALIMENTATION DOIT UNIQUEMENT ÊTRE EFFECTUÉE PAR DU PERSONNEL COMPÉTENT ET QUALIFIÉ.**

TRANSPORT

- Cet équipement est lourd et **NE DOIT PAS** être soulevé à la main. Dans la mesure du possible, utilisez les roues intégrées pour transporter le nettoyeur haute pression. Sinon, utilisez un équipement de levage adapté au point de levage.
- Éteignez toujours le moteur/le groupe motopropulseur avant de le transporter, de le déplacer sur le chantier ou de procéder à son entretien.
- Si vous transportez le nettoyeur haute pression sur une remorque, utilisez **TOUJOURS** les crochets de cerclage prévus à cet effet.

PENDANT LA MAINTENANCE

- Effectuez les travaux d'entretien et de réparation uniquement si le nettoyeur haute pression est placé sur un sol stable et plat.
- N'effectuez **JAMAIS** l'entretien de la machine lorsque le moteur tourne ; coupez-le toujours.
- Calez toujours les roues avant de commencer toute intervention d'entretien.
- Nettoyez le nettoyeur haute pression, en particulier les raccords et les raccords filetés, de toute trace d'huile, de carburant ou de conservateur avant toute intervention d'entretien ou de réparation. N'utilisez jamais de détergents agressifs. Utilisez des chiffons non pelucheux.
- Lors de la manipulation d'huile, de graisse et d'autres substances chimiques, respectez les consignes de sécurité relatives au produit.

APRÈS LA MAINTENANCE

- Resserrez **TOUJOURS** les raccords vissés qui ont été desserrés pendant l'opération de maintenance ou la réparation.
- Tous les dispositifs de sécurité retirés pour effectuer des installations, des opérations de maintenance ou des réparations doivent être remis en place et contrôlés tout de suite après la fin des opérations.
- **VEILLEZ** à l'élimination sûre des consommables et des pièces remplacées en limitant au maximum l'impact environnemental.

MODIFICATIONS ET PIÈCES DE RECHANGE

- N'apportez **JAMAIS** de modifications ou d'ajouts à la machine sans l'accord préalable d'Altrad Belle. Toute modification non approuvée est susceptible d'affecter les performances et la sécurité de la machine, mais aussi d'invalidier la garantie.
- Utilisez **TOUJOURS** des pièces de rechange Altrad Belle d'origine. L'utilisation de pièces de rechange qui ne sont pas d'origine est susceptible d'affecter les performances et la sécurité de la machine, mais aussi d'invalidier la garantie.
Les pièces de rechange Altrad Belle d'origine peuvent être achetées en ligne à l'adresse suivante: **www.Altrad-Belle247.com**

L'ÉVALUATION DES RISQUES

Il est de la responsabilité de l'opérateur de s'assurer que le nettoyeur haute pression est utilisé en toute sécurité, en tenant compte de tous les aspects du chantier et des conditions de travail sur et autour du chantier.

Les éléments suivants sont donnés à titre indicatif lors de l'évaluation des risques. D'autres facteurs peuvent également être pris en compte.

OPÉRATEUR

- L'opérateur du nettoyeur haute pression est-il suffisamment formé et maîtrise-t-il toutes les commandes ?
- L'opérateur est-il en bonne forme physique et apte à utiliser le nettoyeur haute pression ? Un opérateur malade, fatigué ou sous l'influence de l'alcool ou de drogues est un opérateur dangereux.

CHANTIER

- Y a-t-il des pentes raides ou des précipices à éviter ?
- Le sol est-il suffisamment solide et stable pour utiliser le nettoyeur haute pression ?
- Y a-t-il des obstacles ou des dangers dans la zone à prendre en compte ? Par exemple, des câbles électriques, des barrières, des plaques d'égout, des excavations ? • L'accès au public et au personnel non autorisé est-il interdit dans la zone d'utilisation du nettoyeur haute pression ?

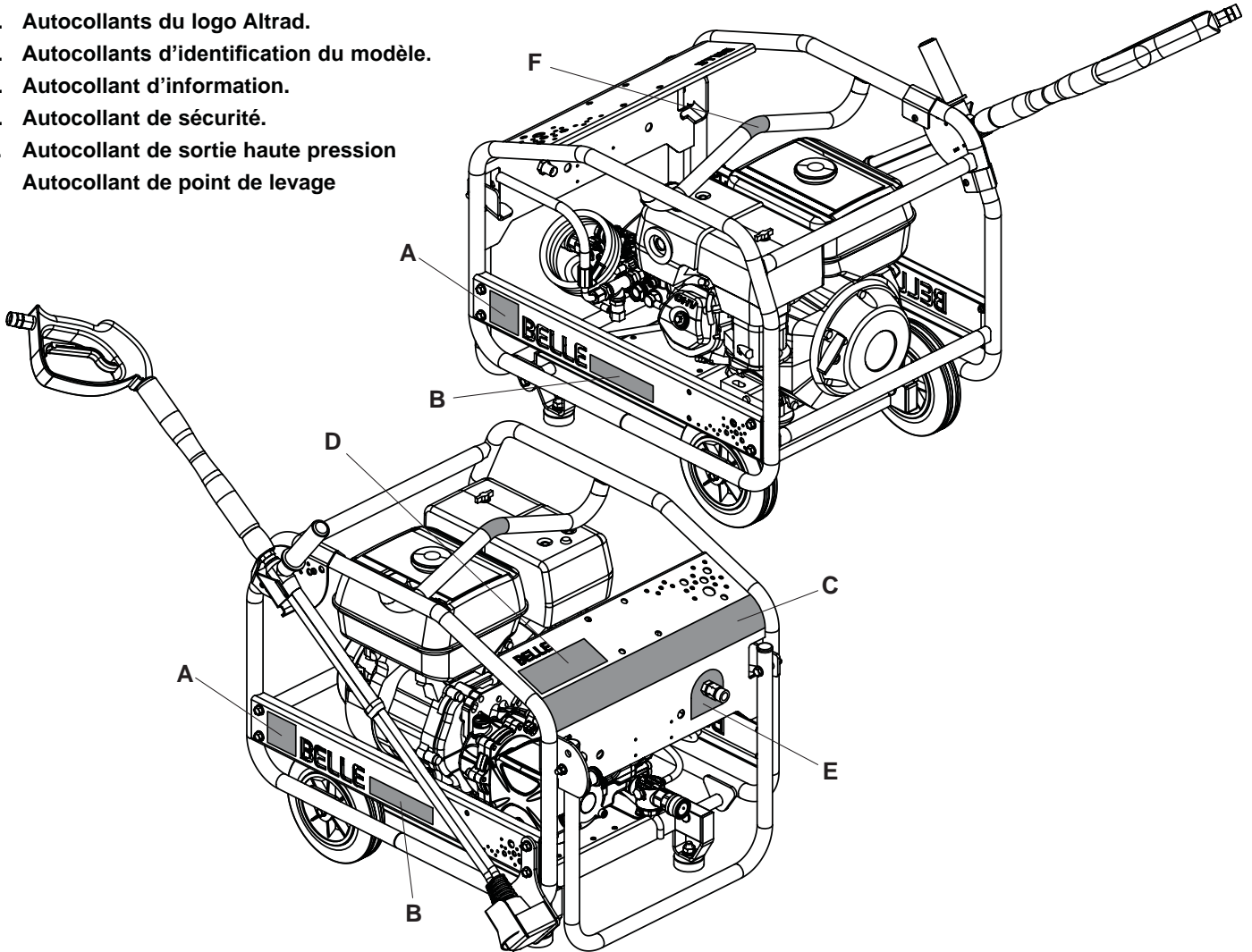
NETTOYEUR HAUTE PRESSION

- Le nettoyeur haute pression est-il en bon état de fonctionnement ?
- Les vérifications préalables au démarrage décrites dans ce manuel ont-elles été effectuées et les défauts constatés ont-ils été corrigés ?

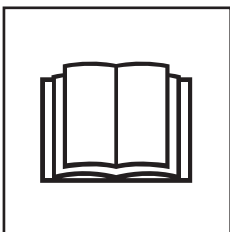
AUTOCOLLANTS DE SÉCURITÉ

Le schéma ci-dessous présente une version du Honda PWX 13/230 à essence sans le kit de durites de 10 m en option. Cependant, les emplacements sont identiques sur tous les autres modèles.

- A. Autocollants du logo Altrad.
- B. Autocollants d'identification du modèle.
- C. Autocollant d'information.
- D. Autocollant de sécurité.
- E. Autocollant de sortie haute pression.
- F. Autocollant de point de levage.



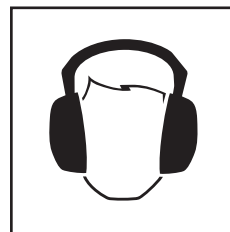
- A. Autocollants du logo Altrad.
- B. Autocollants d'identification du modèle - Identifie le modèle du nettoyeur haute pression.
- C. Autocollant d'information - comprend des informations sur le nom du modèle, le niveau de bruit (en dB(A)) et les symboles de sécurité qui sont identifiés ci-dessous:



Veuillez lire le
manuel
d'utilisation



Portez des
chaussures de
protection



Portez une
protection
auditive



Portez des
lunettes de
protection

- D. Autocollant de sécurité - met en évidence les informations de sécurité importantes qui doivent être lues avant d'utiliser la machine.
- E. Autocollant de sortie haute pression - met en évidence la position de la sortie haute pression sur la machine.
- F. Autocollant de point de levage - met en évidence la position du point de levage.

Reportez-vous à la section Description de la machine pour identifier tous les composants mentionnés dans cette section.



AVERTISSEMENT

Avant d'utiliser cet outil ou d'effectuer toute opération de maintenance sur celui-ci, LISEZ ATTENTIVEMENT ce manuel.

PRÉ-OPÉRATION

- Vérifiez votre nettoyeur haute pression avant utilisation et remplacez **IMMÉDIATEMENT** toute pièce endommagée.
- Placez le nettoyeur haute pression sur une surface plane et stable, moteur/bloc d'alimentation éteint.
- Vérifiez le niveau d'huile moteur ; un niveau bas empêchera le démarrage du moteur (modèle à batterie uniquement).
- Vérifiez le niveau de carburant (modèle à batterie uniquement).

- Cet appareil peut émettre un niveau de puissance acoustique (LWA) allant jusqu'à 110 dB(A). Consultez la section « Caractéristiques techniques » pour plus de détails et portez des protections auditives appropriées.
- Votre nettoyeur haute pression Altrad Belle est préréglé et aucun réglage n'est nécessaire.
- Sachez comment arrêter le nettoyeur haute pression à l'aide de l'interrupteur marche/arrêt ou de la manette des gaz.

Reportez-vous aux manuels du moteur/de l'unité d'alimentation et de la pompe fournis pour un contrôle préalable complet.

RACCORDEMENT DE TUYAU - SORTIE HAUTE PRESSION (LA MACHINE DOIT ÊTRE ÉTEINTE)

- Assurez-vous que les filtres en ligne sont en bon état et non retirés.
- Vérifiez l'état des joints toriques aux extrémités du tuyau.
- Raccordez le tuyau haute pression au raccord de la pompe.
- Fixez la lance aux extrémités opposées du tuyau haute pression.

RECHARGE DU BLOC-BATTERIE (modèle à batterie uniquement)



ATTENTION

Le bloc-batterie est livré partiellement chargé. Il est recommandé de le recharger complètement avant de l'utiliser pour en prolonger au maximum la durée de vie.

- Ne rechargez que des batteries compatibles avec le chargeur.

NOTE : Effectuez **TOUJOURS** 5 cycles de recharge complets de la batterie (un cycle signifie 100 % – 0 % – 100 %) pour qu'elle atteigne sa capacité maximale

1. Brancher le cordon d'alimentation au chargeur.
2. Brancher le cordon d'alimentation à une prise secteur appropriée en termes de capacité.

NOTE : Ce chargeur ne doit être utilisé qu'avec une alimentation de 230 V CA 50/60 Hz et un courant de charge minimum de 10 A

3. N'utilisez le chargeur de batterie qu'en intérieur et toujours loin des milieux humides.
4. Posez le chargeur sur une surface plane, sans obstruer les trous de ventilation.
5. N'utilisez pas le chargeur dans les milieux explosifs et tenez-le éloigné des poussières combustibles, d'éclaboussures d'eau, de la poussière ou de copeaux métalliques.
6. Glissez la batterie dans les fentes du chargeur, en veillant à ce que les contacts de la batterie soient alignés avec les lames de connexion de charge.
7. Poussez délicatement la batterie dans les fentes du chargeur jusqu'à ce qu'elle soit bien insérée.
8. Mettez la prise de courant sous tension.
9. Contrôlez le voyant (C ou D).

Vert clignotant = En charge (*Laissez la batterie dans le chargeur jusqu'à ce que le voyant s'allume en vert fixe*)

Vert fixe = Batterie chargée (*Batterie chargée, retirez la batterie du chargeur*)

Rouge fixe = Batterie en surchauffe [*Symbole d'avertissement de la batterie*] (*Laissez la batterie dans le chargeur pendant 30 minutes maximum jusqu'à ce que le voyant clignote en vert*)

Rouge clignotant = Erreur de batterie (*Retirez la batterie et éliminez-la correctement*)

10. La batterie ne se mettra en charge que si le niveau de charge est inférieur à 69 %.

- Consultez également le mode d'emploi du fabricant fourni avec le chargeur.

INSERTION DU BLOC-PILES DANS LE BLOC D'ALIMENTATION (modèle à batterie uniquement)

1. Select a compatible battery and check that it is in good operational condition. If the battery shows signs of impact damage, emits an unusual smell, feels hot **DO NOT USE**
2. Check the charge value by pressing the 'charge indicator' button. If the battery charge is sufficient then proceed to insert the battery into the motor housing.
3. Unclip and open the battery housing cover.
4. Hold the battery with 2 hands. One hand should grab the battery from the top with the charge display facing upwards, gripping it across the 2 short sides. The second hand should hold the battery around the middle.
5. Turn the battery until the retaining lug lines up with the battery retaining clip.
6. Slide the base of the battery into its housing locating the slide rails.
7. Remove your hand from the middle keeping hold of the battery from the top and allow the battery to slide fully into the housing.
8. Once fully inserted, press lightly down on the top of the battery until the battery retaining latch, clicks into position and locks the battery in place.
9. Check that the battery isolator key is fitted.
10. Close the battery housing cover.
11. The drive unit is now ready for operation.

ARRÊT DU BLOC D'ALIMENTATION (modèle à batterie uniquement)

1. Appuyez sur le bouton argenté **START/STOP** situé sur le côté du bloc d'alimentation et celui-ci s'arrêtera.

DÉMARRAGE DU BLOC D'ALIMENTATION (modèle à batterie uniquement)

1. Appuyez sur le bouton argenté **START/STOP** situé sur le côté du bloc d'alimentation et celui-ci démarrera.

RÉGLAGE DE LA VITESSE (modèle à batterie uniquement)

Le bloc moteur dispose de 3 réglages de vitesse : 3 600, 3 200 et 2 800 tr/min. À la mise sous tension, le moteur reprend sa vitesse initiale. Pour régler la vitesse :

1. Appuyez une fois sur le bouton de réglage de la vitesse pour passer de faible à moyenne, puis à élevée. À 3 600 tr/min, appuyez sur le bouton pour passer à 2 800 tr/min.

**CAUTION**

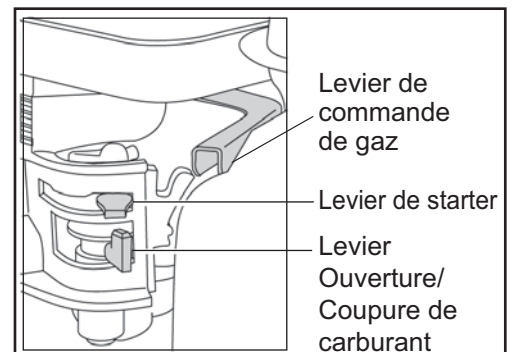
Le régime maximal de fonctionnement du moteur est pré-réglé par le fabricant et ne doit pas être modifié.

ARRÊT DU MOTEUR (Honda GX200, GX240 & GX390 uniquement)

1. **ÉTEIGNEZ** les consommateurs.
2. **COUPEZ** le moteur.
3. Tournez le robinet d'essence en position **FERMÉE**.

DÉMARRAGE DU MOTEUR (Honda GX200, GX240 & GX390 uniquement)

1. Retirez tous les objets placés sur le nettoyeur haute pression ou dans un rayon d'un mètre de celui-ci.
2. Ouvrez le robinet d'essence en tournant le levier **MARCHE / ARRÊT** complètement vers la droite.
3. Si vous démarrez le moteur à froid, **ACTIONNEZ** le starter en tournant le levier complètement vers la gauche. Si vous redémarrez un moteur chaud, le starter n'est généralement pas nécessaire. Cependant, si le moteur a un peu refroidi, il peut être nécessaire d'actionner partiellement le starter.
4. Tournez le commutateur **MARCHE / ARRÊT** dans le sens des aiguilles d'une montre jusqu'à la position I.
5. Placez la manette des gaz en position de ralenti en la déplaçant complètement vers la droite.
6. En tenant fermement le cadre d'une main, saisissez la poignée du lanceur à rappel de l'autre. Tirez sur le lanceur jusqu'à ce que vous sentiez une résistance du moteur, puis laissez-le revenir.
7. Tirez d'un coup sec sur la poignée du lanceur, en prenant soin de ne pas le déployer complètement.
8. Répétez l'opération jusqu'à ce que le moteur démarre.
9. Une fois le moteur allumé, placez progressivement le levier du starter en position **ARRÊT** en le déplaçant vers la droite.
10. Si le moteur ne démarre pas après plusieurs tentatives, reportez-vous au guide de dépannage.
11. Pour couper le moteur, placez la manette des gaz en position de ralenti et tournez le commutateur **MARCHE / ARRÊT** le sens inverse des aiguilles d'une montre jusqu'à la position 0.
12. **FERMEZ** le robinet d'essence.



ARRÊT DU MOTEUR (Loncin G270F uniquement)

Pour arrêter le moteur en cas d'urgence, tournez simplement le commutateur du moteur en position ARRÊT. Dans des conditions normales, utilisez les procédure.

1. Déplacez la manette des gaz sur la position **LENT**.
2. Tourner le commutateur du moteur à la position **ARRÊT**.
3. Tournez le levier du robinet de carburant en position **ARRÊT**.

DÉMARRAGE DU MOTEUR (Loncin G270F uniquement)

1. Déplacez le levier du robinet de carburant en position **MARCHE**.
2. Pour démarrer un moteur froid, placez le levier de starter en position **FERMÉE**.
Pour redémarrer un moteur chaud, laissez le levier de starter en position **OUVERT**.
3. Éloignez la manette des gaz de la position **LENT**, à environ 1/3 de la distance vers la position **VITE**.
4. Tournez le commutateur du moteur sur la position **MARCHE**.
5. Tirez légèrement sur la poignée de démarrage jusqu'à ce que vous sentiez une résistance, puis tirez vivement. Remettez doucement la poignée de démarrage.
6. Si le levier de starter a été déplacé vers la position **FERMÉE** pour démarrer le moteur, déplacez-le graduellement vers la position **OPEN** le moteur chauffe.
8. Répétez l'opération jusqu'à ce que le moteur démarre..
9. Une fois le moteur allumé, placez progressivement le levier du starter en position **ARRÊT** en le déplaçant vers la droite.
10. Si le moteur ne démarre pas après plusieurs tentatives, reportez-vous au guide de dépannage.
11. Pour couper le moteur, placez la manette des gaz en position de ralenti et tournez le commutateur **MARCHE / ARRÊT** le sens inverse des aiguilles d'une montre jusqu'à la position 0.
12. **FERMEZ** le robinet d'essence.

ARRÊT DU MOTEUR (Yanmar L100 uniquement)

- In preparation for stopping the engine, move the throttle lever to LOW position.
- Allow the engine to idle.
- Move the Throttle Lever to STOP position to stop the engine. Then, set the Key Switch to "OFF" position.

DÉMARRAGE DU MOTEUR (Yanmar L100 uniquement)

Yanmar L100 Démarreur électrique

- Insérez la clé dans le démarreur.
- Placez la manette des gaz en position médiane.
- Tournez la clé dans le sens des aiguilles d'une montre jusqu'à la position START. Relâchez la clé dès que le moteur démarre ; elle retournera en position MARCHE.

Yanmar L100 Démarreur électrique

- Saisissez la poignée du lanceur à rappel.
- Tirez doucement sur la poignée jusqu'à ce que vous sentiez une forte résistance.
- Ramenez doucement le lanceur en position initiale.
- Poussez le levier de décompression vers le bas, puis relâchez-le. Le levier de décompression revient automatiquement à sa position initiale lorsque le moteur démarre.
- Saisissez la poignée du lanceur à rappel.
- Tirez la poignée à fond d'un coup sec. Utilisez les deux mains si nécessaire.
- Ramenez doucement la poignée du lanceur en position initiale.
- Si le moteur ne démarre pas, répétez la procédure.

**ATTENTION**

Lors du raccordement à une alimentation temporaire ou par gravité, veillez toujours à ce que le tuyau d'alimentation soit amorcé avec de l'eau afin d'éviter que la pompe ne soit à sec au démarrage. Ceci endommagerait la pompe de manière irréversible.

UTILISATION

- Ouvrez l'arrivée d'eau.
- Démarrez le moteur (consultez la procédure de démarrage et d'arrêt).
- Dirigez la lance vers la zone à nettoyer et appuyez sur la gâchette de la lance.
- Ajustez le régulateur de pression pour obtenir la pression requise. **UTILISEZ TOUJOURS** le moteur à plein régime.

**ATTENTION**

La pression élevée de l'eau peut provoquer des secousses au niveau de la lance. Assurez-vous d'avoir une bonne prise sur la lance avant d'utiliser le nettoyeur haute pression.

- Une fois le travail terminé, coupez le moteur (consultez la procédure de démarrage et d'arrêt).
- Fermez l'arrivée d'eau.
- Appuyez sur la gâchette de la lance pour dépressuriser la lance.

**ATTENTION**

Videz toujours l'eau de la pompe après une utilisation dans des conditions de basse température, ceci afin d'éviter tout dommage causé par le gel.

Utilisation de détergents

- Réglez la machine comme pour une utilisation avec de l'eau.
- Raccordez le tuyau de détergent à la machine et placez l'extrémité du filtre dans la réserve de détergent.
- Desserrez la valve du détergent.
- Desserrez la poignée de commande pour distribuer le détergent.
- Une fois le travail terminé, rincez le tuyau et la lance à l'eau claire pour éliminer tout résidu de détergent.
- Resserrez la valve du détergent.
- Resserrez la poignée de commande.

Utilisation d'un enrouleur de tuyau

NOTE : lorsque vous utilisez le nettoyeur haute pression avec un enrouleur de tuyau, la sortie haute pression située à l'avant de la machine devient superflue.

Vous pouvez utiliser ce raccord pour fixer le tuyau à des fins de stockage.

- Tirez sur la goupille de sécurité sur le côté de l'enrouleur de tuyau pour déverrouiller l'enrouleur. Déroulez le tuyau jusqu'à obtenir la longueur souhaitée.
- Raccordez le tuyau à la lance.
- Une fois le travail terminé, retirez le tuyau de la lance et enroulez-le à nouveau.
- Raccordez votre tuyau au raccord si vous le souhaitez.

RETRAIT DE LA BATTERIE DU BLOC D'ALIMENTATION (modèle à batterie uniquement)**ATTENTION**

ASSUREZ-VOUS que la machine est **ÉTEINTE** avant de retirer la batterie.

1. Arrêtez le moteur à l'aide du bouton **MARCHE/ARRÊT**.
2. Déclipsez et ouvrez le couvercle du logement de la batterie.
3. Appuyez légèrement sur le dessus de la batterie, tout en appuyant et en relâchant le loquet de retenue. Retirez votre main du dessus de la batterie : elle devrait se soulever légèrement.
4. Saisissez ensuite le dessus de la batterie d'une main par les deux côtés courts et soulevez lentement.
5. Une fois la batterie à moitié sortie du logement, saisissez-la par le milieu avec l'autre main.
6. Retirez la batterie de son logement.
7. Si la batterie doit être rechargée, placez-la délicatement dans le chargeur.
8. Si vous devez la ranger, placez-la dans un endroit sec, à l'abri de la lumière directe du soleil et des températures excessives. Il est recommandé de stocker la batterie entre +6 °C et +40 °C.
9. Si la batterie doit être transportée, elle doit être placée dans un emballage de protection ou stockée (voir la réglementation locale relative au transport des batteries Li-ion).

REMARQUE : NE PAS transporter le bloc d'alimentation avec une batterie installée. Cela pourrait endommager la batterie en raison de chocs, de vibrations ou d'une exposition aux intempéries.

10. Laisser la batterie installée sur le bloc d'alimentation pendant le transport peut également entraîner le vol de cette batterie de grande valeur.
11. Consultez également la notice d'utilisation du fabricant fournie avec le chargeur.

CONTRÔLE DU NIVEAU DE CHARGE DU BLOC-BATTERIE (modèle à batterie uniquement)

Enfoncez le bouton de niveau de charge rouge de la batterie (voir dessin ci-contre), situé sur le dessus de la batterie, alors qu'elle est insérée dans le bloc d'alimentation pour afficher le niveau de charge sur l'écran au format numérique.



Si la machine n'est pas destinée à être utilisée pendant une longue période, elle doit être stockée de manière adéquate, ceci afin d'éviter toute détérioration ou tout endommagement pendant cette période.

Stockez la machine dans un bâtiment propre et sec, si possible bien ventilé. Si vous ne pouvez la stocker qu'à l'extérieur, recouvrez-la d'un tissu / d'une bâche imperméable.

PRÉPARATION DE LA MACHINE AU STOCKAGE

1. Nettoyez la machine et retirez tous les matériaux/débris indésirables.
2. Séchez la machine afin d'éliminer toute trace d'humidité.
3. Appliquez de la graisse sur l'ensemble des pièces mobiles / points de graissage.
4. Examinez la machine afin de vérifier l'absence de pièces usées / endommagées. Remplacez-les si nécessaire.

STORING THE MACHINE

1. Placez la machine sur un sol stable et plat, à l'abri de tout risque.
ASSUREZ-VOUS qu'il y a suffisamment d'espace autour de la machine pour pouvoir effectuer toute procédure d'entretien ou de maintenance pendant la période de stockage.
2. **ASSUREZ-VOUS** d'avoir retiré la batterie et de la ranger dans un lieu propre et sec (*modèle à batterie uniquement*).
3. **ASSUREZ-VOUS** d'avoir retiré la clé du coupe-batterie du bloc d'alimentation (*modèle à batterie uniquement*).

PENDANT LE STOCKAGE

Afin de prévenir la formation de rouille et de minimiser les risques de grippage, actionnez périodiquement toutes les fonctions de la machine pendant son stockage.

1. Installez un bloc-batterie entièrement chargé (*modèle à batterie uniquement*).
2. Introduisez la clé du coupe-circuit (*modèle à batterie uniquement*).
2. Démarrez le moteur / bloc d'alimentation.
3. Actionnez la machine pour vous **ASSURER** qu'elle fonctionne correctement.
4. Répétez la procédure de stockage décrite précédemment.

RÉUTILISATION DE LA MACHINE APRÈS UNE PÉRIODE DE STOCKAGE

1. Installez un bloc-batterie entièrement chargé (*modèle à batterie uniquement*).
2. Effectuez la procédure de contrôle préalable au démarrage.
3. Actionnez la machine en suivant les instructions indiquées dans ce manuel.

DESCRIPTION GÉNÉRALE

Cette machine est conçue pour fonctionner sans problème pendant de nombreuses années. Il est néanmoins important d'effectuer une maintenance régulière. Les procédures sont simples et énumérées dans ce paragraphe. Toutes les opérations de maintenance doivent être effectuées par une personne compétente et dûment qualifiée.

Une machine mal entretenue peut représenter un danger pour l'opérateur et toute autre personne présente sur le chantier.

ASSUREZ-VOUS que les procédures de maintenance régulière énumérées dans ce manuel sont effectuées correctement et en temps voulu afin de préserver la sécurité et les performances de la machine.

Utilisez **TOUJOURS** des pièces de rechange Altrad Belle d'origine. L'utilisation de pièces non authentiques peut invalider votre garantie.

Avant d'effectuer toute opération de maintenance sur la machine, éteignez-la et posez-la **TOUJOURS** sur un sol stable et plat.

VEILLEZ à traiter et corriger immédiatement tous les défauts identifiés lors d'une procédure de maintenance.

**AVERTISSEMENT**

Avant de contrôler ou de réparer la machine, coupez le moteur et retirez la batterie. Une fois l'opération de maintenance terminée, vérifiez que la bétonnière fonctionne correctement et que toutes les protections sont convenablement installées.

CALENDRIER D'ENTRETIEN

Le calendrier suivant détaille les opérations considérées comme nécessaires pour assurer le bon fonctionnement du nettoyeur haute pression.

NOTE :- les opérations et les intervalles résumés dans ce calendrier sont les recommandations initiales et doivent être révisés en fonction des conditions d'utilisation du nettoyeur haute pression. Seuls les revendeurs agréés sont habilités à réparer le nettoyeur haute pression, dans le respect des exigences du marquage CE (le cas échéant), sans s'écarter des spécifications d'origine.

Veuillez vous reporter au mode d'emploi du fabricant du moteur avant d'entreprendre tout contrôle ou toute procédure d'entretien.

Élément	Opération	Tous les jours	6 mois / 500 heures	1 an / 1000 heures
Moteur	Contrôler le niveau d'huile et réapprovisionner le cas échéant	✓		
	Contrôler le niveau de carburant et réapprovisionner le cas échéant	✓		
	Vidanger et remplir à nouveau le réservoir de carburant		✓	
	Changer l'huile	Voir mode d'emploi du moteur		
Tuyaux	Vérifier que les raccordements ne présentent pas de fuites ou de dommages	✓		
	Vérifier l'état	✓		
Pompe	Vérifier l'huile, vidanger et remplacer		✓	
	Remplacer les joints			✓
Filtre à carburant	Remplacer		✓	
Filtre à eau	Nettoyer		✓	
Buse haute pression	Remplacer		✓	

Huile / carburant – Type et quantité – Type de bougie d'allumage

	Type d'huile	Quantité (litres)	Type de carburant	Capacité (litres)	Type de bougie d'allumage	Écartement des électrodes (mm)
Honda GX200 – Essence	S.A.E. 10W 30	0,6	Sans plomb	3,1	BM6ES ou BPR6ES	0,7 - 0,8
Honda GX270 – Essence				5,3		0,6 - 0,7
Honda GX390 – Essence		1,1		6,1		
Loncin G270F – Essence		0,95		6,0	F7RTC	0,7 - 0,8
Yanmar L100 – Diesel	SAE 15W 40	1,65	Diesel	5,4	N.D.	N.D.
Boîte de vitesses	SAE 15W 40	0,65	N.D.	N.D.	N.D.	N.D.

NETTOYAGE

Maintenir la propreté de la machine fait partie intégrante du programme d'entretien et de maintenance. L'accumulation de poussière, de saleté et de débris peut affecter la sécurité de la machine lors de son fonctionnement et exposer l'opérateur ainsi que les autres personnes travaillant sur le chantier à des situations potentiellement dangereuses.



AVERTISSEMENT *ASSUREZ-VOUS* que le nettoyeur haute pression est stationnaire sur un sol stable et plat et que le moteur / le bloc d'alimentation est éteint avant d'effectuer les procédures de nettoyage.



AVERTISSEMENT *N'utilisez JAMAIS* de tuyau d'arrosage ou de nettoyeur haute pression pour pulvériser de l'eau sur la machine pendant le nettoyage. La pénétration d'eau dans les composants du bloc moteur peut provoquer un dysfonctionnement et/ou des blessures.



AVERTISSEMENT *Lors du nettoyage du nettoyeur haute pression, ASSUREZ-VOUS* de porter un EPI approprié à tout moment, en particulier lors de l'utilisation de solvants, de détergents ou d'agents anti-corrosion volatils et facilement inflammables.

Un mauvais choix d'équipement et de produits de nettoyage peut également compromettre la sécurité de fonctionnement du nettoyeur haute pression et nuire à la santé des personnes chargées du nettoyage.

- Essuyez tout matériau externe. Essuyez **TOUJOURS** la batterie avec un chiffon sec et propre. Avant de nettoyer la batterie, retirez-la de l'appareil ou du chargeur.
- **N'utilisez PAS** d'essence, de térébenthine, de diluant pour laque ou peinture, de produits de nettoyage à sec ou de produits similaires.
- **NE JAMAIS** laisser de liquide à proximité du bloc d'alimentation.

Après le nettoyage, vérifiez que toutes les connexions et fixations sont en place et bien fixées. Remplacez-les si nécessaire. **VÉRIFIEZ** également que tous les autocollants de sécurité/avertissement sont bien en place. Remplacez-les si nécessaire.

DÉTERGENTS

N'utilisez **JAMAIS** de détergent concentré.

Diluez **TOUJOURS** les détergents conformément aux recommandations du fabricant, sous peine d'endommager la peinture. Respectez **TOUJOURS** les précautions d'emploi des détergents.

Après le nettoyage, examinez toutes les conduites de carburant, de lubrifiant et de liquide hydraulique pour détecter toute fuite, tout raccord desserré, toute marque de frottement ou tout dommage. Tout défaut constaté doit être corrigé sans délai.

VEILLEZ à respecter la réglementation locale concernant l'élimination des saletés et débris produits lors du nettoyage du nettoyeur haute pression.

FONCTIONNEMENT DU NETTOYEUR À HAUTE PRESSION

Problème	Cause	Solution
Une perte soudaine de pression se produit.	Pas d'alimentation en eau.	Contrôlez l'arrivée d'eau et les filtres.
	Pas d'alimentation en produit.	Contrôlez le réservoir de produit, fermez la valve.
La pression est faible.	La buse haute pression est usée.	Remplacez la buse haute pression.
	Le déchargeur est mal réglé.	Réglez correctement le déchargeur.
La pression est faible, la machine est bruyante et vibre.	Les valves sont usées ou bloquées.	Nettoyez / remplacez les valves le cas échéant.
	Les joints de piston sont usés.	Remplacez-les.
	La pompe aspire de l'air.	Contrôlez le tuyau d'alimentation en eau et les raccords.
La dérivation de la pompe ne fonctionne pas.	Le clapet anti-retour est encrassé ou bloqué.	Nettoyez-le ou remplacez-le.
De l'eau s'écoule du boîtier de la pompe.	Les joints de la pompe sont usés.	Remplacez-les.
De l'huile s'écoule du fond de la pompe.	Le joint d'huile est usé.	Remplacez-le.
L'huile est trouble.	De l'eau s'infiltré par la roue de filtre à huile.	Rincez la pompe et remplacez l'huile.
De l'eau s'échappe occasionnellement sous la machine.	Les joints de la pompe sont usés.	L'eau dans la pompe est trop chaude. Dépressurisez en actionnant la lance.

MOTEUR HONDA

Problème	Cause	Solution
La machine s'arrête soudainement ou ne démarre pas.	Le niveau d'huile est bas.	Contrôlez le niveau d'huile et éapprovisionnez.
	Le niveau de carburant est bas.	Contrôlez le niveau de carburant et réapprovisionnez.

BLOC D'ALIMENTATION

Problème	Cause	Solution
Le bloc d'alimentation ne démarre pas.	La batterie est mal montée.	Vérifiez le branchement entre la batterie et le port de la batterie. ASSUREZ-VOUS que la batterie a émis un clic en se mettant en place.
	La batterie n'est pas chargée.	Mettez la batterie à charger.
	Le bouton marche/arrêt est défectueux	*Défaillance, trouvez le bouton et remplacez-le si nécessaire
	La batterie peut nécessiter un entretien ou un remplacement.	Remplacez la batterie.
Le bloc d'alimentation est trop bruyant et vibre.	L'arbre du moteur est tordu.	Éteignez le bloc d'alimentation et vérifiez la présence de dommages.
La bétonnière s'arrête durant le fonctionnement et une alarme retentit.	Le moteur est en surcharge.	Appuyez sur le bouton d'arrêt et laissez la bétonnière se refroidir pendant 3 à 4 minutes. Puis, redémarrez-la en appuyant sur le bouton Start (marche).
	La batterie est à plat.	Rechargez la batterie selon les instructions du manuel.

Les éléments signalés par « * » ne doivent être manipulés que par un électricien qualifié ou un revendeur Altrad-Belle.

BLOC-BATTERIE ET CHARGEUR DE BATTERIE

Problème	Cause	Solution
La recharge ne démarre pas.	La fiche CA n'est pas connectée à une prise électrique.	Connectez correctement la fiche CA à une prise électrique.
	Le connecteur de recharge n'est pas raccordé au connecteur de batterie.	Raccordez correctement le connecteur de recharge au connecteur de batterie.
	Le chargeur est peut-être trop chaud ou trop froid.	Déplacez le chargeur et le bloc-batterie dans un lieu où la température ambiante est comprise entre 7 °C et 40 °C
Le voyant de charge s'allume en ROUGE pendant la recharge.	Le bloc-batterie est trop chaud.	Retirez le bloc-batterie du chargeur et laissez refroidir pendant au moins 30 minutes. Réinsérez le bloc-batterie une fois refroidi.
Le voyant de charge clignote en ROUGE pendant la recharge.	Erreur de chargement.	Retirez le bloc-batterie et débranchez le chargeur. Attendez 1 minute, rebranchez le chargeur et réinsérez le bloc-batterie.
Le voyant de charge continue de clignoter en ROUGE pendant la recharge.	Bloc-batterie défectueux.	Remplacez le bloc-batterie. Éliminez le bloc-batterie en toute sécurité et convenablement. Consultez la réglementation locale pour une élimination sûre des batteries Li-ion.

Environnement

Élimination sûre.



Instructions pour la protection de l'environnement. Cette machine contient des matériaux valorisables. Apportez l'appareil et les accessoires mis au rebut dans les filières de recyclage appropriées.

Composant	Matériau(x)
Cadre principal	Acier
Roues	Caoutchouc et plastique
Lance	Nylon, acier inoxydable et laiton
Moteur (if fitted)	Aluminium
Pompe	Acier, aluminium et laiton
Supports flexibles	Acier et caoutchouc
Bloc d'alimentation (if fitted)	*Voir ci-dessous
Bloc-batterie	*Voir ci-dessous
Chargeur de batterie	*Voir ci-dessous
Pièces diverses	Acier et aluminium

***NE JETEZ PAS** les équipements électriques avec les déchets ménagers.

Si des appareils électriques sont éliminés dans une décharge, des substances sont susceptibles de s'écouler, de réagir et d'entrer dans la chaîne alimentaire, nuisant ainsi à votre santé et à votre bien-être. Pour plus d'informations sur l'élimination de ce produit, veuillez contacter votre revendeur ou votre service local de collecte des déchets ménagers.

Votre nouveau nettoyeur haute pression Altrad Belle est garanti à l'acheteur d'origine pour une période d'un an (12 mois) à compter de la date d'achat d'origine. La garantie Altrad Belle s'applique à tous défauts de matériaux ou à un vice de conception ou de fabrication.

La garantie Altrad Belle ne couvre pas ce qui suit :

1. Dégâts causés par un usage abusif, négligent, une chute ou tous autres dégâts similaires causés par le non-respect des instructions concernant l'assemblage, l'utilisation ou les opérations d'entretien à effectuer par l'utilisateur, ou résultant de celle-ci.
2. Toutes modifications, additions ou réparations effectuées par des personnes autres que les responsables de Altrad Belle ou ses agents agréés.
3. Les frais de transport ou d'expédition pour retourner l'appareil à Altrad Belle, ou ses agents agréés, et le renvoyer, en vue de le faire réparer ou évaluer après revendication sous garantie.
4. Les coûts des matériaux et/ou de la main-d'œuvre requis pour remplacer, réparer ou renouveler les composants en raison d'une usure raisonnable.

Sont exclus de la garantie les composants suivants :

- Courroie(s) d'entraînement
- Filtre à air de moteur
- Bougie de moteur

- **Dommege au niveau du couvercle de la batterie.**

Veillez consulter également les manuels respectifs du bloc d'alimentation, de la batterie et du chargeur de batterie pour plus d'informations sur leur garantie.

Altrad Belle et/ou ses agents agréés, directeurs, employés ou assureurs ne sont pas tenus responsables de tous dégâts consécutifs ou autres, pertes ou dépenses encourus en relation avec l'utilisation de l'appareil, ou l'incapacité d'utiliser l'appareil dans un but quel qu'il soit.

Réclamations sous garantie

Il faut tout d'abord adresser toutes réclamations sous garantie à Altrad Belle par téléphone, fax, e-mail ou par courrier.

Pour les revendications sous garantie:

Tél : +44(0)1298 84606

Fax : +44(0)1298 84073

Email: warranty.dept@altrad-belle.com

Prière d'écrire à:

Altrad Belle Warranty Department,
Sheen, Nr. Buxton
Derbyshire
SK17 0EU
England.
Angleterre

Service d'enregistrement de garantie

Dans notre démarche pour devenir plus vert et plus respectueux de l'environnement, Altrad Belle a introduit un service d'enregistrement de garantie en ligne. Pour accéder à la page d'inscription sur notre site internet, veuillez utiliser l'adresse suivante:

http://www.bellegroup.com/index.php?p=warranty_registration

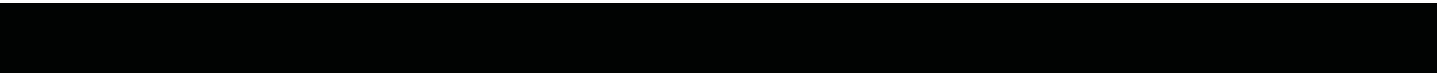
Sinon vous pouvez également scanner à l'aide de votre smartphone le code QR adjacent pour accéder à la page d'inscription.



Lors de l'entretien de ce produit, seules les pièces de rechange d'origine du fabricant peuvent être utilisées.

L'utilisateur perdra toute réclamation éventuelle si les pièces de rechange utilisées sont autres que les pièces de rechange d'origine du fabricant.

Vous trouverez un PDF des listes de pièces pour ce produit dans la section «produit» de notre site web www.Altrad-Belle.com
Des informations sur l'approvisionnement en pièces de rechange auprès de votre revendeur local peuvent être trouvées dans la section «contactez-nous»





BELLE
LIGHT
CONSTRUCTION
EQUIPMENT

Altrad Belle

Sheen, Nr. Buxton, Derbyshire, SK17 0EU, GB

Tel. +44 (0)1298 84606 - Fax +44 (0)1298 84722 - Email: sales@altrad-belle.com

www.Altrad-Belle.com

EU IMPORTER ADDRESS

*ADRESSE DE L'IMPORTATEUR - DIRECCIÓN DEL IMPORTADOR - ENDEREÇO DO IMPORTADOR - ADRES IMPORTEUR
IMPORTØRENS ADRESSE - IMPORTEUR ADRESSE - INDIRIZZO DELL'IMPORTATORE - IMPORTÖRENS ADRESS - IMPORTØRADRESSE
MAAHANTUOJAN OSOITE - ADRES IMPORTERA - IMPORTIJA AADDRESS - IMPORTÉTĀJA ADRESE - IMPORTUOTOJO ADRESAS
ADRESA DOVOZCE - ADRESA IMPORTATORULUI - IMPORTÓR CÍME - ADRESA UVOZNIKA - İTHALATÇI ADRESİ - ADRESA DOVOZCU*

Altrad Investment Authority SAS:

150 Rue Le Pérugin, 34000 Montpellier, France

Tel. +33 (0) 4 67 50 53 66 - Email: admin@altrad.com

www.altrad.com